

Sopot, dnia 27 kwietnia 2026r.

/wg rozdzielnika/

dotyczy: **zapytanie o cenę na dobudowę sieci oświetleniowej w niżej wymienionej lokalizacji.**

ENERGA Oświetlenie sp. z o.o. zaprasza do wzięcia udziału w postępowaniu o udzielenie zamówienia na:

BUDOWA OŚWIETLENIA
w m. GNIEW przy ulicach: Kremskiego i Kopczyńskiego
linią kablową YAKXS 4x25mm² dł. około 640 m

znak sprawy **32 / T / GNW / 2026**

Termin realizacji robót – **do 31 sierpnia 2026r.**

Termin składania ofert upływa we **wtorek 05 maja 2026r. o godz. 13:00**

Otwarcie ofert odbędzie się **05 maja 2026r. o godz. 13:15**

Oferty i pytania można składać na platformie Connect.

Bezpłatne warunki ZAPYTANIE O CENĘ 32/T/GNW/2026 można pobrać na platformie Connect

Informacji udziela Referent ds. Zakupów– **Kamil Kukulski** kom. 723 306 012, kamil.kukulski2@energa.pl.

Z upoważnienia
Kazimierz Król

K.o.
1 x a/a

Sopot, 27 kwietnia 2026r.

Energa
Oświetlenie
Sp. z o.o.
(9)

ul. Artura Grottgera 7
81-809 Sopot
T +48 58 760 77 20
KRS 0000104164
NIP 565-12-32-055
Regon 191251580

ZAPYTANIE O CENĘ 32 / T / GNW / 2026

na

BUDOWA OŚWIETLENIA

w m. GNIEW przy ulicach: Kremskiego i Kopczyńskiego
linią kablową YAKXS 4x25mm² dł. około 640 m

Zamawiający: ENERGA Oświetlenie Sp. z o.o. (EOŚ)
ul. Grottgera 7
81-809 Sopot
tel. 58/ 760 77 20, fax 58/ 760 77 22

Postępowanie, którego dotyczy niniejszy dokument, opatrzone jest znakiem **32 / T / GNW / 2026**.
Oferenci we wszystkich kontaktach z Zamawiającym powinni powoływać się na ten znak.

Pracownikiem upoważnionym do kontaktów z oferentami i składania wyjaśnień jest p. **Kazimierz Król**, pokój nr 4 (piętro) w ENERGA Oświetlenie Sp. z o.o. w m. Bąkowo k. Gdańska ul. Ordynacka 8, w godz. 7.00 – 13.00, tel. 58/760 72 36, e-mail: kazimierz.krol@energa.pl.

Niniejsze ZAPYTANIE o CENĘ przeznaczone jest wyłącznie do przygotowania oferty i nie może być udostępniane przez oferentów osobom trzecim.

Roboty budowlane, których dotyczy niniejsze ZAPYTANIE O CENĘ, realizowane będą w oparciu o zgłoszenie budowy. Wykonawca zobowiązany będzie prowadzić dziennik budowy oraz sporządzić plan BIOZ.

Udzielanie zamówienia na powyższe roboty budowlane odbywa się w oparciu o *Standardy Realizacji Projektów Inwestycyjnych* oraz *Standardy Wyboru Wykonawców Robót Budowlanych* obowiązujące w EOŚ.

Przedmiot zamówienia

Roboty budowlane związane z budową oświetlenia drogowego w m. **Gniew** przy **ul. Kremskiego i Kopczyńskiego** w oparciu o piętnaście słupów stalowych **AURIGA 5** wraz z fundamentem, słupy i oprawy malowane RAL9005, piętnaście opraw **ISLA LED 49W kl. II** oraz kabel **YAKXS 4x25mm²** na działkach będącą własnością Gminy Gniew.

Zakres robót określony jest w oparciu o projekt budowlany "Budowa elektroenergetycznej sieci kablowej nn-0,4kV, Paweł GIERCZAK, stanowiący załącznik nr 1 do niniejszego ZAPYTANIA O CENĘ.

Nowo budowane oświetlenie zasilane będzie ze stacji T-60841, miejsce przyłączenia: istniejące słupy nr 8/2 i 14/2 zgodnie z projektem. Sterowanie nowym oświetleniem: przełącznikiem zmiernym z szafki SO-60841.

Oferta winna obejmować cały zakres robót. Nie dopuszcza się składania ofert częściowych.

Warunki prowadzenia robót

1. Wykonawca ma obowiązek zgłosić informację o rozpoczęciu robót zainteresowanym instytucjom, podmiotom i gestorom sieci przed planowanym rozpoczęciem prac oraz stosować się do uzgodnień zawartych w projekcie.
2. Obowiązkiem i kosztem wykonawcy jest uzyskanie zezwoleń na zajęcie pasa drogowego na czas wykonywania robót, sporządzenie planu organizacji ruchu drogowego, planu BIOZ oraz innych wynikających z uzgodnień branżowych, prowadzenie dziennika budowy, a także sporządzenie harmonogramu robót oraz powiadomienie o nich zainteresowane instytucje, podmioty i gestorów sieci.
3. Prace uzgodnić i prowadzić pod nadzorem EOŚ. Dopuszczenie do prac realizowane będzie przez EOŚ nieodpłatnie. Ewentualne koszty wyłączeń/przełączeń ze strony ENERGA - OPERATOR SA Oddział w Gdańsku, a także pozostałych gestorów sieci obciążają wykonawcę robót.

UWAGA!

PRZED każdorazowym wejściem na sieć ENERGI należy powiadomić o tym przedstawiciela ENERGA Oświetlenie Sp. z o.o. w osobie Kierownika DRU p. Arkadiusz RATAJCZAK kom. 665 004 015 /lub dyżurnego tel. 58/ 760 72 40 /lub 801 800 103/.

4. Organizacja robót leży po stronie Wykonawcy. Wykonawca organizuje sprzęt i materiały we własnym zakresie za wyjątkiem słupów oświetleniowych stalowych z fundamentem, opraw oświetleniowych oraz tabliczek bezpiecznikowych (bez główek i bezpieczników) których zakup leży po stronie Zamawiającego. Do obowiązków wykonawcy należy tylko dowóz powyższego materiału na miejsce robót, jego załadunek/rozładunek oraz montaż.

Słupy z fundamentem do odbioru ze wskazanej hurtowni **od 30 czerwca 2026r.**
Oprawy ośw., oraz tabliczki bezpiecznikowe do odbioru w EOŚ Bąkowo **od 30 czerwca 2026r.**

5. Roboty budowlane należy prowadzić zgodnie z obowiązującymi przepisami, sztuką budowlaną, aktualną wiedzą techniczną oraz zasadami obowiązującymi w ENERGA Oświetlenie Sp. z o.o., używając specjalistycznego sprzętu. Wszystkie dostarczane przez Wykonawcę urządzenia oraz materiały powinny być fabrycznie nowe.
6. Kabel układać w ziemi na głębokości 70 cm, a pod chodnikiem na głębokości 50 cm. Jeżeli głębokości lub odległości ułożenia kabla nie mogą być zachowane, kabel należy umieścić w rurze ochronnej PVC DVK 110. Kabel układać na podsypce piaskowej o grubości co najmniej 10 cm, zasypać warstwą rodzimego gruntu o grubości co najmniej 15 cm, a następnie przykryć folią z tworzywa sztucznego koloru niebieskiego. Odległość folii od kabla powinna wynosić co najmniej 25 cm. Kabel powinien być ułożony w wykopie linią falistą z zapasem (1-3% dł. wykopu). Przy wprowadzaniu kabla do słupów **zapas kabla** powinien wynosić min 2 mb.

Kabel biegnący pod drogami układać w rurach osłonowych SRS 110.

Kabel biegnący pod **WSZYSTKIMI** wjazdami na posesję osłaniać rurą DVK 110. Także w miejscach skrzyżowań kabla oświetleniowego z urządzeniami podziemnymi umieszczać w przepustach lub rurach grubościennych DVK 110, zachowując odległości zgodnie z normą SEP E – 004. Przepust powinien chronić kabel pod drogą kołową na długości kabla na skrzyżowaniu z tą drogą z dodaniem co najmniej 50 cm z każdej strony. Kabel układać centrycznie w wejściu do przepustu. Przepust zabezpieczyć przed dostaniem się do jego wnętrza wody i zamuleniem. W **JEDNYM** przepuscie należy układać **TYLKO JEDEN** kabel. Kabel wchodzący na słupy sieci napowietrznej umieszczać w rurze osłonowej odpornej na UV (SV50). Zamontować oznaczniki na rurze.

Na całej długości kabla nakładać oznaczniki kablowe w odległościach co 10 m oraz przy wejściach do przepustów, szafek i słupów. Oznacznik kablowy winien zawierać informację '0,4kV oświetlenie YAKXS .. x .. mm² EOŚ Sopot 2026'

7. Słupy stalowe posadowić **drzwiczkami** w kierunku przeciwnym do ruchu pojazdów na najbliższej jezdni. **W przypadku posadowienia słupów w chodniku** fundamenty wraz z śrubami mocującymi należy schować pod poziom chodnika. Fundamenty słupów zabezpieczyć przed wilgocią na **CAŁEJ** powierzchni. Stopę słupa oraz słup do wysokości 40 cm zabezpieczyć farbą do powierzchni ocynkowanych koloru czarnego. Śruby mocujące słupy do fundamentów zabezpieczyć kapturkami termokurczliwymi.

Kable we wnękach słupowych **przyłączać do tabliczki słupowej w tzw. choinkę**, zostawiając odpowiedni **ZAPAS tylko dla przewodu ochronno-neutralnego** – za zacisk ochronno – neutralny przyjąć dolny zacisk na tabliczce bezpiecznikowej oraz zapewniając bezpośredni styk Al-Al.

Stosować właściwe rodzaje tabliczek bezpiecznikowych wg opracowania EOŚ:

- w nowych słupach zamontować tabliczki zgodne z projektem.

Na kablach **zaprasować NOWE końcówki** zaizolowane rurkami termokurczliwymi o właściwej kolorystyce. Na kablach we wnękach słupowych mocować trwałe oznaczniki kablowe kierunkowe z informacją: **typ kabla, kierunek słup nr...**, EOŚ 2026.

Wykonać instalację przeciwporażeniową **wewnątrz** wszystkich słupów przewodem Cu min 10mm² w izolacji żółto - zielonej układanym na tabliczce słupowej **pod końcówkę kablową**.

Dokonać **prawidłowego fazowania**.

Nadać **estetyczną i trwałą** numerację słupów od strony jezdni (**czarną farbą** na ocynk od strony drogi) ustaloną na etapie wykonawstwa zgodną z zasadami obowiązującymi w EOŚ.

GWINTY śrub i zamki zabezpieczyć przed wilgocią towotem lub wazeliną techniczną.

Słupy betonowe posadowić wraz z ustojem. Fundamenty słupów zabezpieczyć przed wilgocią na **CAŁEJ** powierzchni. Stopę słupa oraz słup do wysokości 30 cm nad poziom gruntu zabezpieczyć farbą do powierzchni betonowych koloru czarnego. Dokonać zagęszczenia gruntu. Śruby mocujące słupy do fundamentów zabezpieczyć **środkiem antykorozyjnym i kapturkami termokurczliwymi**.

Nadać **estetyczną i trwałą** numerację słupów od strony jezdni (**szarą farbą** na białym tle od strony drogi) ustaloną na etapie wykonawstwa zgodną z zasadami obowiązującymi w EOŚ.

Stosować **wysięgniki stalowe ocynkowane Ø48mm o wymiarach i kątach gięcia wskazanych w niniejszej Specyfikacji**. Wysięgniki montowane na wierzchołku słupa (montowane nad siecią) **Wykonać instalację przeciwporażeniową wszystkich wysięgników na sieci napowietrznej** przewodem prostym Cu min 10mm² w izolacji żółto-zielonej – 'NIE SPREŻYNKA'.

Wykonać instalację przeciwporażeniową wszystkich wysięgników przewodem Cu min 10mm² w izolacji żółto – zielonej.

Wykonać 15 kpl. uziemienia:

- wszystkich nowych słupów.

W uziemianym słupie stalowym bednarkę wprowadzić **bezpośrednio na zacisk PEN** na tabliczce

ENERGA
Oświetlenie
Sp. z o.o.
T +48 58 760 77 20
KPS 0000100164
NIP 585-12-32-055
Regon 191251580

(9)

bezpiecznikowej. Wymagana rezystancja uziemienia stanowiska $R_u \leq 10 \Omega$.

8. Wykonawca ponosi pełną odpowiedzialność za właściwe oznakowanie terenu robót, prowadzenie ich z zachowaniem wymaganych przepisów, w tym BHP oraz zgodnie ze sztuką budowlaną i aktualną wiedzą techniczną. Wykonawca zobowiązany jest na swój koszt zapewnić w trakcie prowadzenia robót możliwość bezpiecznego przechodzenia pieszych w rejonie prowadzonych robót.
9. Wszelkie napotkane kable i urządzenia traktować jako czynne. Zachować szczególną ostrożność przy zbliżeniach i skrzyżowaniach z uzbrojeniem podziemnym. W razie potrzeby wykonać przekopy kontrolne. Skrzyżowania i zbliżenia z istniejącymi kablami prowadzić zgodnie z normą SEP E-004. Prace w pobliżu uzbrojenia podziemnego wykonywać sprzętem ręcznym. Istniejącą sieć energetyczną nn należy zabezpieczyć zgodnie z normą SEP E-004 i SEP E-003. Prace zanikowe winny być odebrane przez przedstawiciela EOŚ (protokół etapowego odbioru) i potwierdzone wpisem do dziennika budowy. W miejscach skrzyżowań z kablami telekomunikacyjnymi, kable TP SA osłaniać rurami dwudzielnymi A58PS.
10. Po zakończeniu wykonywania robót należy doprowadzić wszystkie nawierzchnie (drogowe, pieszkie i zielone) do stanu pierwotnego (odtworzenie nawierzchni) oraz uporządkować teren. Wykonawca ponosi koszty wywozu i utylizacji ziemi, gruzu i innych pozostałości po wykonaniu robót.
11. Do obowiązków Wykonawcy należy zapewnienie i pokrycie kosztu obsługi geodezyjnej budowy wraz ze sporządzeniem 4 egz. papierowej geodezyjnej inwentaryzacji powykonawczej. Informacje o czynnościach wykonywanych przez obsługę geodezyjną budowy winne być potwierdzone przez nią wpisem do dziennika budowy.

Pozostałe zdemontowane materiały Wykonawca utylizuje własnym staraniem i na swój koszt.

Warunki odbioru robót

Informację o zakończeniu każdej w powyższych robót Wykonawca jest zobowiązany zgłosić Zamawiającemu na piśmie na druku EOŚ (dostępny na stronie www.energa-oswietlenie.pl), załączając m.in.

- dziennik budowy wypełniony przez wszystkich wymaganych decyzją uczestników procesu budowlanego,
- oświadczenie kierownika budowy o doprowadzeniu do należytego stanu i porządku terenu budowy, a także – w razie korzystania – drogi, ulicy, sąsiedniej nieruchomości, budynku lub lokalu,
- dokumentację powykonawczą ze **schematem jednokreskowym** (zaznaczenie kolorem czerwonym wykonanych elementów wraz z podaniem typów i parametrów urządzeń, tzn. słupów i fundamentów, opraw i źródeł światła oraz punktu zasilania),
w przypadku zmian nieodstępujących w sposób istotny od zatwierdzonego projektu lub warunków pozwolenia na budowę, dokonanych podczas wykonywania robót, należy dołączyć kopie rysunków wchodzących w skład zatwierdzonego projektu budowlanego, z naniesionymi zmianami oraz uzupełniający opis, a także oświadczenie projektanta i inspektora nadzoru (jeżeli został ustanowiony) potwierdzające, że zmiany te są nieistotne,
- protokoły odbiorów etapowych kabli,
- protokoły pomiarowe,
- protokół odbioru nawierzchni,
- geodezyjną inwentaryzację powykonawczą w 4 egz. co najmniej w wersji papierowej,
- certyfikaty/deklaracje zgodności głównych materiałów dostarczanych przez Wykonawcę.

Energa
Oświetlenie
Sp. z o.o.
ul. Artura Grottgera 7
81-609 Sopot
T +48 58 760 77 20
KRS 0000189164
NIP 565-12-32-055
REGON 141251580

Właściwym adresem e-mail Zamawiającego dla dokonania zgłoszenia gotowości do odbioru przedmiotu umowy wraz z dokumentacją wymienioną powyżej oraz do informowania Zamawiającego o okolicznościach opisanych w § 1 ust. 5 umowy jest adres: odbiorypolnoc.oswietlenie@energa.pl.

Odbiór prawidłowo i w pełnym zakresie wykonanych robót potwierdzony zostanie podpisaniem przez obie strony protokołu odbioru końcowego.

Termin realizacji zamówienia: do 31 sierpnia 2026r. włącznie.

Sposób przygotowania oferty

Ofertę należy sporządzić na dołączonym do niniejszego zapytania 'Formularzu ofertowym' (Załączniki 2 oraz 2a).

Cenę ofertową należy obliczyć w oparciu o informacje zawarte w niniejszym dokumencie, wizję lokalną miejsca robót oraz odpowiedzi Zamawiającego na ewentualne pytania oferentów.

Cena ofertowa powinna obejmować cały zakres robót przewidzianych do realizacji zgodnie z niniejszym ZAPYTANIEM O CENĘ. Cena ofertowa winna uwzględniać i obejmować wszystkie koszty konieczne do wykonania przedmiotu zamówienia: robocizną, wskazane materiały, sprzęt, transport itp. oraz narzuty do nich. W cenie ofertowej powinno być uwzględnione także wykonanie niezbędnych robót towarzyszących i pomocniczych, jak. np. zorganizowanie i zabezpieczenie miejsca pracy, doprowadzenie wszystkich nawierzchni (drogowych, pieszkie i zielonych) po zakończeniu prac do stanu pierwotnego oraz uporządkowanie terenu po zakończeniu robót. Wykonawca ponosi koszt wywozu i utylizacji ziemi, gruzu i in. rzeczy pozostałych po wykonaniu robót, także materiałów z demontażu. Do obowiązków oferenta należy uwzględnienie w swojej wycenie ofertowej wszystkich tych robót i materiałów, które jego

zdaniami są konieczne do wykonania przedmiotu zamówienia prawidłowo, terminowo i w pełnym zakresie.

Nie dopuszcza się składania ofert częściowych.

Oferta winna być podpisana przez osobę upoważnioną do składania oświadczeń woli w imieniu oferenta (zgodnie z zapisem w odpowiednim rejestrze lub Ewidencji Działalności Gospodarczej, z treścią pełnomocnictwa – w przypadku udzielenia pełnomocnictwa, umową spółki – w przypadku spółki cywilnej). Wszelkie poprawki dokonane w ofercie winny być zaparafowane przez oferenta.

Składanie ofert

Ofertę na formularzu ofertowym sporządzonym zgodnie z Załącznikiem a) należy złożyć poprzez platformę zakupową CONNECT i oznaczyć następująco:

'32 / T / GNW / 2026 Gniew'

Termin składania ofert upływa we wtorek **05 maja 2026r. o godz. 13:00.**

Oferta złożona po terminie nie jest brana pod uwagę.

Wybór oferty

Wpłynięcie jednej ważnej oferty wystarczy, by postępowanie uznać za ważne.

Jedynym kryterium oceny ofert jest ich cena.

Cena ofertowa to cena netto z formularza ofertowego.

Jako najkorzystniejsza zostanie wybrana ta spośród nie odrzuconych ofert, która będzie miała najniższą cenę ofertową.

O wyborze oferty Zamawiający powiadomi oferenta, którego ofertę wybrano, co najmniej drogą elektroniczną. Pozostali oferenci mogą dowiadywać się o wyniku postępowania osobiście, pisemnie, telefonicznie bądź za pomocą poczty internetowej u Specjalisty ds. Inwestycji tel. (58) 760 72 36, e-mail: kazimierz.krol@energa.pl.

Unieważnienie postępowania

Zamawiający ma prawo unieważnić postępowanie, także bez podania przyczyn.

O unieważnieniu postępowania Zamawiający zawiadamia wszystkich oferentów, biorących udział w postępowaniu.

W przypadku unieważnienia postępowania z winy Zamawiającego, wykonawcom, którzy złożyli oferty nie podlegające odrzuceniu, nie przysługuje roszczenie o zwrot kosztów uczestnictwa w postępowaniu.

Pozostałe warunki postępowania

Oferent, którego ofertę wybrano, jest zobowiązany do zawarcia umowy w ciągu **5 dni roboczych** od chwili powiadomienia wybranego oferenta (projekt umowy dołączono do niniejszych warunków ZAPYTANIE o CENĘ jako Załącznik nr 3).

Wobec czynności podjętych przez Zamawiającego w toku postępowania o udzielenie zamówienia na roboty budowlane, oferentom nie przysługuje prawo wnoszenia protestów ani odwołań.

Zakończenie postępowania

Z chwilą podpisania umowy procedurę udzielania zamówienia na niniejsze roboty budowlane uważa się za zakończoną.

Załączniki:

1. Dokumentacja projektowa,
2. Formularz ofertowy,
3. Projekt umowy.

Główny Specjalista
ds. Inwestycji
Kazimierz Król

Energa
Oświetlenie
Sp. z o.o.

(9)

ul. Artura Grottgera 7
81-809 Sopot
T +48 58 760 77 20
KRS 0000190164
NIP 585-12-32-055
Regon 191251580

.....
podpis i pieczęć Zamawiającego

Formularz ofertowy

Data

Oferent :

.....
nazwa i adres

.....
pieczęć

Po zapoznaniu się z warunkami ZAPYTANIA O CENĘ z dnia 27.04.2026r. niniejszym składamy ofertę na:

**BUDOWA OŚWIETLENIA
w m. GNIEW przy ulicach: Kremskiego i Kopczyńskiego
linią kablową YAKXS 4x25mm²**

Oferent deklaruje wykonanie pełnego przedmiotu zamówienia za kwotę:

razem : PLN netto + 23% VAT

słownie netto:
.....

Termin realizacji zamówienia **do 31 sierpnia 2026r. włącznie.**

Termin związania ofertą wynosi **14** dni od terminu składania ofert.

Okres gwarancji równy okresowi rękojmi wynosi **36 miesięcy** od odbioru końcowego robót.

Jednocześnie oświadczam, że:

- jestem uprawniony do występowania w obrocie prawnym,
- uwzględniłem w cenie ofertowej wszelkie koszty konieczne do poniesienia w celu prawidłowego i terminowego wykonania przedmiotu zamówienia w pełnym zakresie,
- posiadam uprawnienia niezbędne do wykonywania określonych prac i czynności, będących przedmiotem zamówienia,
- dysponuje niezbędną wiedzą i doświadczeniem, a także potencjałem ekonomicznym i technicznym oraz pracownikami zdolnymi do wykonania zamówienia,
- znajduję się w sytuacji finansowej zapewniającej wykonanie zamówienia,
- akceptuję wszystkie postanowienia zawarte w projekcie umowy, który dołączony został jako Załącznik 3 do ZAPYTANIA O CENĘ 32/T/GNW/2026 z dnia 27.04.2026r..

.....
podpis
uprawnionego przedstawiciela oferenta,
pieczęć

Załącznik 2a

Koszty jednostkowe

cenę jednostkową za 1mb./1szt./1kpl.	jednostka miary	ilość	cena jednostkowa netto	wartość netto
Wykonanie przecisku	mb.			
Montaż linii kablowej	mb.			
Montaż słupa stalowego do 5m	kpl.			
Montaż oprawy	kpl.			

suma	
-------------	--

.....
podpis
uprawnionego przedstawiciela oferenta,
pieczęć

UWAGA!!

W cenie jednostkowej nie uwzględniamy kosztów materiałów, które dostarcza EOŚ.

(projekt umowy)

UMOWA NR EOŚ - / 2026

o wykonanie robót budowlanych, zawarta w dniu**2026r.** pomiędzy:

Energa Oświetlenie Sp. z o. o. z siedzibą w Sopocie, ul. Artura Grottgera 7, 81-809 Sopot, wpisana do Krajowego Rejestru Sądowego – Rejestru Przedsiębiorców prowadzonego przez Sąd Rejonowy Gdańsk-Północ w Gdańsku, VIII Wydział Gospodarczy pod numerem KRS 0000109164, NIP: 585-12-32-055, z kapitałem zakładowym w wysokości 191.621.500 złotych,
reprezentowana przez:

1)

2)

zwaną dalej **Zamawiającym**,

a z siedzibą, o numerze identyfikacyjnym podatku VAT NIP,

reprezentowanym przez:

1)

zwanym dalej **Wykonawcą**.

§ 1

1. Na podstawie wyniku postępowania o udzielenie zamówienia w trybie ZAPYTANIE O CENĘ nr 32/T/GNW/2026 z dnia2026r. **Wykonawca** zobowiązuje się wykonać następujące roboty budowlane:

**BUDOWA OŚWIETLENIA
w m. GNIEW przy ulicach: Kremskiego i Kopczyńskiego
linią kablową YAKXS 4x25mm²**

Energa
Oświetlenie
Sp. z o.o.
ul. Artura Grottgera 7
81-809 Sopot
T+48 58 760 77 20
KRS 0000109164
NIP 585-12-32-055
Regon 191251580

w zakresie zgodnym z otrzymanymi warunkami ZAPYTANIE O CENĘ nr 32/T/GNW/2026.

2. Termin przekazania terenu robót: bezpośrednio po podpisaniu umowy. (9)
3. Termin zakończenia umowy: **do 31 sierpnia 2026r. włącznie.**
4. Integralną część umowy stanowią warunki ZAPYTANIE O CENĘ 32/T/GNW/2026 z dnia 27.04.2026r. wraz z załącznikami, oferta **Wykonawcy** z dnia
5. Podczas realizacji niniejszej Umowy Wykonawca zobowiązany jest do niezwłocznego pisemnego poinformowania EOŚ o istotnych okolicznościach, zarówno zawinionych, jak i niezawinionych przez Wykonawcę, które mogą spowodować, że wykonanie przedmiotu umowy w wyznaczonym w §1 ust. 3 terminie nie będzie możliwe. Wykonawca poinformuje o wystąpieniu powyższych okoliczności również za pośrednictwem poczty elektronicznej, na adres e-mail Zamawiającego, o którym mowa w **§ 12 ust. 5 Umowy**. Zaniechanie niezwłocznego poinformowania EOŚ skutkować będzie brakiem zgody na zawarcie aneksu wydłużającego termin na wykonanie przedmiotu umowy.
6. Odebranie robót budowlanych określonych w ust. 1 nastąpi na podstawie podpisanego przez obie strony protokołu odbioru końcowego, którego wzór stanowi załącznik nr 4 do Umowy. Odbiór końcowy nastąpi nie wcześniej niż po złożeniu przez Wykonawcę pisemnego zgłoszenia zakończenia robót wraz z załącznikami wskazanymi w **§ 4 ust. 2 Umowy**, zawierającego jednocześnie oświadczenie Wykonawcy o gotowości do przystąpienia do odbioru. Wykonawca dokonuje zgłoszenia za pośrednictwem poczty elektronicznej, na adres e-mail Zamawiającego, o którym mowa w **§ 12 ust. 5 Umowy**. Przekazanie oryginałów (papierowych) załączników wskazanych w **§ 4 ust. 2** musi nastąpić najpóźniej w dniu rozpoczęcia odbioru robót budowlanych. Datę doręczenia Zamawiającemu przez Wykonawcę pisemnego zgłoszenia zakończenia robót wraz z załącznikami wskazanymi w **§ 4 ust. 2**, Strony uważają za datę zakończenia umowy. Datę odbioru prac wyznaczy Zamawiający w porozumieniu z Wykonawcą.

§ 2

1. **Wykonawca** zobowiązuje się do wykonywania niniejszej umowy osobiście [i/lub z pomocą podwykonawcy].
2. **Wykonawca** może wykonywać niniejszą umowę z pomocą podwykonawców, jednak w tym przypadku musi uzyskać pisemną zgodę **Zamawiającego**. W takim przypadku **Wykonawca** odpowiada za działania i zaniechania osób trzecich jak za własne.

3. Zakres i wartość robót wykonywanych przez *podwykonawcę* jest określony w załączniku nr 1 do niniejszej umowy w przypadku wskazania *podwykonawcy* w treści oferty, lub w aneksie do niniejszej umowy w przypadku zamiaru skorzystania z *podwykonawcy* w trakcie realizacji niniejszej umowy.

§ 3

1. Za wykonanie przedmiotu zamówienia Strony ustalają ryczałtowe wynagrodzenie umowne:

kwota netto:, ... PLN + 23% VAT

słownie netto: złotych ./100.

Wynagrodzenie umowne obejmuje pełen zakres robót określonych warunkami ZAPYTANIE O CENĘ 32/T/GNW/2026 oraz wszelkie koszty konieczne do poniesienia w związku z prawidłową i terminową realizacją przedmiotu umowy oraz czynnościami odbiorowymi (w tym organizację ruchu, oznakowanie, pomiary i inne).

§ 4

1. Wypłata wynagrodzenia umownego nastąpi każdorazowo po wykonaniu robót na podstawie prawidłowo wystawionej przez **Wykonawcę** faktury VAT.
2. Warunkiem wystawienia faktury VAT jest przeprowadzenie czynności odbiorowych i podpisanie protokołu odbioru końcowego bez uwag, zgodnie z procedurą wskazaną w **§ 1 ust. 6 umowy** oraz oświadczenia o ilości zrealizowanych godzin – w związku z wykonaniem przedmiotowej umowy (którego wzór stanowi załącznik do umowy nr 2), dokonanego po pisemnym zgłoszeniu **Zamawiającemu** zakończenia robót, którego integralnymi załącznikami będą m.in:

- a) Dziennik budowy wypełniony przez wszystkich wymaganych decyzją uczestników procesu budowlanego,
- b) Oświadczenie kierownika budowy o doprowadzeniu do należytego stanu i porządku terenu budowy, a także – w razie korzystania – drogi, ulicy, sąsiedniej nieruchomości, budynku lub lokalu,
- c) Dokumentacja powykonawcza ze schematem jednokreskowym (zaznaczenie kolorem czerwonym wykonanych elementów wraz z podaniem typów i parametrów urządzeń, tzn. słupów i fundamentów, opraw i źródeł światła oraz punktu zasilania),

w przypadku zmian nieodstępujących w sposób istotny od zatwierdzonego projektu lub warunków pozwolenia na budowę, dokonanych podczas wykonywania robót, należy dołączyć kopie rysunków wchodzących w skład zatwierdzonego projektu budowlanego, z naniesionymi zmianami oraz uzupełniający opis, a także oświadczenie projektanta i inspektora nadzoru (jeżeli został ustanowiony) potwierdzające, że zmiany te są nieistotne,

- d) Protokoły odbiorów etapowych kabli,
- e) Protokoły pomiarowe,
- f) Protokół odbioru nawierzchni,
- g) Geodezyjną inwentaryzację powykonawczą w **czterech egzemplarzach** (papierowych),
- h) Certyfikaty/deklaracje zgodności głównych materiałów dostarczanych przez **Wykonawcę**.

Energa Oświetlenie Sp. z o.o.
ul. Aitura Grottgera 7
81-809 Sopot
T +48 58 760 77 20
KRS 0000199164
NIP 565-12-32-055
Regon 191251580

3. Wypłata wynagrodzenia umownego nastąpi w terminie **30 dni** od daty doręczenia **Zamawiającemu** prawidłowo wystawionej faktury VAT. Należność określona w fakturze VAT zostanie przekazana przez **Zamawiającego** przelewem na konto **Wykonawcy** wskazane na fakturze.
4. Za opóźnienie w zapłacie faktury **Wykonawca** może naliczać odsetki ustawowe za opóźnienie.
5. W przypadku, gdy **Wykonawca** zawarł umowę z **Podwykonawcą**, i umowa taka została zaakceptowana przez **Zamawiającego**, warunkiem wypłaty wynagrodzenia umownego jest dostarczenie przez **Wykonawcę** oświadczenia złożonego na piśmie przez **Podwykonawcę**, stwierdzającego dokonanie pełnej zapłaty za wykonane przez **Podwykonawcę** roboty, określone w Załączniku nr 1 lub aneksie do niniejszej umowy. W przypadku niezłożenia takiego oświadczenia należność do zapłaty dla **Wykonawcy** będzie stanowić różnicę między wartością wynagrodzenia umownego a wynagrodzeniem należnym **Podwykonawcy** za wykonane roboty.

§ 5

Przyjęta w umowie wartość wynagrodzenia **Wykonawcy** za prace będące przedmiotem umowy jest stała. Realizację ewentualnych drobnych robót dodatkowych **Wykonawca** dokona w ramach wynagrodzenia umownego określonego w § 3 Umowy.

§ 6

1. **Zamawiający** może odstąpić od umowy bez wyznaczania terminu dodatkowego, w przypadku gdy **Wykonawca**:
- a) wykonuje Umowę z pomocą podwykonawców, bez uprzedniego uzyskania pisemnej zgody **Zamawiającego**;
 - b) wykonuje prace objęte niniejszą Umową w sposób wadliwy albo sprzeczny z jej treścią. **Zamawiający** według swojego uznania może uprzednio wezwać **Wykonawcę** do zmiany sposobu wykonywania Umowy i wyznaczyć **Wykonawcy** odpowiedni termin;
 - c) opóźnia się z rozpoczęciem lub zakończeniem prac objętych niniejszą Umową, tak dalece że nie jest prawdopodobne, że zdoła je ukończyć w terminie zastrzeżonym w §1 ust. 3 Umowy.
2. W razie wystąpienia istotnej zmiany okoliczności powodującej, że wykonanie umowy nie leży w interesie publicznym, czego nie można było przewidzieć w chwili zawarcia umowy, **Zamawiający** może odstąpić od umowy w terminie

jednego miesiąca od powzięcia wiadomości o powyższych okolicznościach. W takim wypadku **Wykonawca** może żądać jedynie wynagrodzenia należnego mu z tytułu wykonania części umowy.

3. Oświadczenie o odstąpieniu złożone w przypadkach określonych w ust. 1 i ust. 2 powyżej, następuje przez złożenie pisemnego oświadczenia przez Zamawiającego Wykonawcy i nie wymaga uzasadnienia.

§ 7

1. W przypadku odstąpienia przez **Zamawiającego** od umowy, z przyczyn za które odpowiedzialność ponosi **Wykonawca**, tj. w przypadkach określonych w § 6 ust. 1 Umowy, **Wykonawca** zapłaci **Zamawiającemu** karę umowną w wysokości 20 % wynagrodzenia umownego brutto.
2. W przypadku rozwiązania umowy przez **Wykonawcę** lub faktycznego zaprzestania jej wykonywania z przyczyn leżących po stronie **Wykonawcy**, **Wykonawca** zapłaci **Zamawiającemu** karę umowną w wysokości 20% wynagrodzenia umownego brutto.
3. W przypadku niedotrzymania terminów określonych w §1 ust. 2 i 3 umowy **Zamawiającemu** przysługuje prawo zastosowania kar umownych. Wysokość kar umownych ustala się na 0,3 % wynagrodzenia umownego brutto za każdy dzień opóźnienia, licząc od następnego dnia po upływie terminu umownego wykonania zamówienia do dnia zgłoszenia do odbioru gotowego przedmiotu zamówienia, potwierdzonego przez **Zamawiającego**.
4. W przypadku opóźnienia w usunięciu wad i usterek stwierdzonych przy odbiorze lub w okresie rękojmi, **Zamawiającemu** przysługuje prawo stosowania kar umownych w wysokości 0,2 % wynagrodzenia umownego brutto za każdy dzień opóźnienia licząc od dnia wyznaczonego na usunięcie wad i usterek.
5. Strony ustalają, iż łączna maksymalna wartość kar umownych wynosi 30% wartości wynagrodzenia brutto **Wykonawcy**.
6. **Zamawiający** ma prawo dochodzenia odszkodowania przenoszącego wartość zastrzeżonych kar umownych, na zasadach ogólnych oraz potrącenia powyższych kar umownych z wynagrodzeniem **Wykonawcy**.

§ 8

Przedstawicielem **Zamawiającego** na placu budowy jest: **Arkadiusz RATAJCZAK** - uprawnienia budowlane nr **POM/0074/WBE/20**.

Ze strony **Wykonawcy** robotami kieruje: – uprawnienia budowlane nr
Ze strony **Podwykonawcy** robotami kieruje: nr uprawnień

Zakres obowiązków kierownika robót określa obowiązująca ustawa Prawo budowlane.

Energa Oświetlenie Sp. z o.o.
ul. Artura Grottgera 7
81-809 Sopot
1-48 58 760 77-20
NIP 555-12-32-055
Regon 191251580

§ 9

1. Wykonawca udziela **Zamawiającemu** gwarancji na wykonane prace, określone w §1 ust. 1 Umowy. Gwarancja zostaje udzielona na okres 36 miesięcy liczonych od dnia podpisania protokołu odbioru końcowego.
2. W ramach udzielonej gwarancji, **Zamawiający** może żądać usunięcia przez **Wykonawcę** wad, które ujawnione zostaną w okresie trwania gwarancji.
3. W ramach udzielonej gwarancji, **Wykonawca** zobowiązuje się podjąć w terminie 48 godzin liczonych od daty zgłoszenia przez **Zamawiającego**, czynności zmierzających do usunięcia wady. W przypadku, gdy wada stanowi istotne zagrożenie dla życia lub zdrowia ludzi lub może wyrządzić szkodę dużych rozmiarów, **Wykonawca** zobowiązuje się niezwłocznie zabezpieczyć miejsce awarii w celu usunięcia zagrożeń lub niedopuszczenia do powiększenia szkody.
4. Skutecznego zgłoszenia wad w ramach gwarancji **Zamawiający** może dokonać telefonicznie lub za pośrednictwem poczty elektronicznej.
5. Wykonawca jest odpowiedzialny względem **Zamawiającego**, jeżeli prace określone w §1 ust. 1 Umowy mają wadę fizyczną lub prawną (rękojmią). Okres rękojmi równy jest okresowi gwarancji i wynosi 36 miesięcy.
6. Za uszkodzenia powstałe w okresie trwania gwarancji i rękojmi, na skutek działania siły wyższej, w tym głównie żywiołu, lub na skutek niewłaściwej eksploatacji prowadzonej przez **Zamawiającego**, **Wykonawca** nie ponosi odpowiedzialności.
7. **Zamawiający** może wykonywać uprawnienia z tytułu rękojmi niezależnie od uprawnień wynikających z gwarancji.
8. Rękojmią nie obejmuje źródeł światła.
9. Niniejsza umowa stanowi jednocześnie dokument gwarancyjny w rozumieniu art. 577² KC.

§ 10

1. Odpowiedzialność za organizację robót będących przedmiotem umowy ponosi **Wykonawca**. **Wykonawca** organizuje sprzęt i materiały we własnym zakresie, za wyjątkiem słupów oświetleniowych z fundamentem, opraw oświetleniowych oraz tabliczek bezpiecznikowych (bez główek i bezpieczników), których zakup leży po stronie **Zamawiającego**. Do obowiązków **Wykonawcy** należy tylko dowóz powyższego materiału na miejsce robót, jego załadunek/rozładunek oraz montaż, a w przypadku dostawy bezpośrednio na miejsce robót jego rozładunek oraz montaż. Ponadto **Wykonawca** jest zobowiązany do sprawdzenia prawidłowości dostawy, tj. ilości oraz jakości materiału (na podstawie oględzin) z dokumentacją przekazaną przez **Zamawiającego**, a w przypadku jakichkolwiek

odstępstw w dostawie do niezwłocznego pisemnego powiadomienia przedstawiciela Spółki o tym fakcie. Wszystkie dostarczane przez **Wykonawcę** urządzenia i materiały powinny być fabrycznie nowe. Na każde żądanie **Zamawiającego Wykonawca** zobowiązany jest okazać w stosunku do wskazanych urządzeń i materiałów certyfikat lub deklarację zgodności z Polską Normą albo aprobatą techniczną w odniesieniu do wyrobów nie objętych certyfikacją.

2. **Wykonawca** zobowiązuje się do wykonania przedmiotu umowy z należytą starannością, w sposób zgodny z niniejszą umową i warunkami postępowania 32/T/GNW/2026, zasadami wiedzy technicznej i sztuki budowlanej oraz obowiązującymi normami technicznymi i przepisami BHP, a także zgodnie z zasadami obowiązującymi w Energa Oświetlenie Sp. z o. o., kierując do wykonania robót wykwalifikowany personel oraz używając specjalistycznego sprzętu i materiałów dopuszczonych do obrotu i stosowania w budownictwie, zgodnie z wymogami ustawy Prawo Budowlane oraz [przestrzegając ustaleń zawartych w pozwoleniu na budowę]. Pracownicy **Wykonawcy** winni posiadać aktualne uprawnienia, w tym do pracy przy urządzeniach elektroenergetycznych oraz pracy na wysokości, oraz być wyposażeni w sprzęt ochrony osobistej oraz sprzęt chroniący przed upadkiem z wysokości. **Wykonawca** zobowiązuje się bezwzględnie przestrzegać zasad organizacji bezpiecznej pracy przy urządzeniach elektroenergetycznych oraz stosować się do poleceń **Zamawiającego**.
3. **Wykonawca** zobowiązany jest na własny koszt zapewnić możliwość bezpiecznego przechodzenia pieszych i przejazdu samochodów w rejonie prowadzenia robót, uzyskać zezwolenie na zajęcie pasa drogowego oraz sporządzić plan organizacji ruchu i inne wynikające z uzgodnień gestorów sieci. **Wykonawca** zobowiązany jest powiadomić o planowanych pracach oraz sporządzić i przedstawić harmonogram tych prac zainteresowanym instytucjom, podmiotom i gestorom sieci przed planowanym rozpoczęciem robót. **Wykonawca** zobowiązany jest bezwzględnie stosować się do zasad oznakowania, zabezpieczania i organizacji ruchu na czas wykonywania robót wymaganych przez właściwego zarządcę drogi.
4. Dopuszczenie do prac oraz nadzór na wykonywanych pracami realizowane będą nieodpłatnie przez **Zamawiającego**. Ewentualne koszty wyłączeń/przełączeń wymagane przez ENERGA – OPERATOR SA oraz innych gestorów sieci leżą po stronie **Wykonawcy** robót i są jego kosztem.
5. Przed każdorazowym wejściem na sieć **Zamawiającego**, **Wykonawca** zobowiązuje się powiadomić o tym przedstawiciela **Zamawiającego** w osobie p. Arkadiusz RATAJCZAK kom. 665 004 015 /lub dyżurnego tel. 58/ 760 72 40 /lub 801 800 103/.
6. Do obowiązków **Wykonawcy** należy zapewnienie obsługi geodezyjnej budowy. Czynności wykonywane przez obsługę geodezyjną oraz roboty zanikowe (odbioru etapowe kabli) winny być poświadczane wpisem do dziennika budowy.
7. **Wykonawca** zobowiązuje się wykonać i utrzymywać na swój koszt oznakowanie terenu robót, strzec mienia znajdującego się na tym terenie, usuwać po wykorzystaniu zbędne materiały, odpady i śmieci. Po zakończeniu robót ziemnych **Wykonawca** zobowiązuje się doprowadzić wszystkie nawierzchnie (drogowe, piesze i zielone) do stanu pierwotnego [(odtworzenie nawierzchni)]. Prace związane z zabezpieczeniem i oznakowaniem miejsca robót oraz uporządkowaniem placu robót po ich zakończeniu nie stanowią robót dodatkowych. **Wykonawca** ponosi koszty wywozu i utylizacji materiałów pozostałych po wykonaniu robót, które nie zostaną wykorzystane przez **Zamawiającego**.
8. **Wykonawca** ponosi wyłączną odpowiedzialność administracyjną- i cywilnoprawną za prawidłowe zagospodarowanie odpadów wytworzonych w związku z wykonaniem przedmiotu umowy – zgodnie z obowiązującymi przepisami prawa.
9. **Wykonawca** oświadcza, że został wpisany do Rejestru Bazy Danych o produktach i opakowaniach oraz o gospodarce odpadami (dalej zwanego: „BDO”) i otrzymał indywidualny numer rejestrowy, o którym mowa w przepisie z art. 54 ustawy z dnia 14 grudnia 2012 r. o odpadach (tj. Dz.U. z 2020 r., poz. 797 z późn. zm.) oraz prowadził działalność w zakresie usług, o których mowa w przepisie z art. 3 ust. 1 pkt. 32 ustawy o odpadach.
10. **Wykonawca** ponosi pełną odpowiedzialność z tytułu szkód wyrządzonych osobom trzecim w trakcie prowadzenia robót. W przypadku wykonywania niniejszej umowy z pomocą **Podwykonawcy**, **Wykonawca** odpowiada za działania i zaniechania **Podwykonawcy** jak za własne.
11. Po zakończeniu wykonywania robót ziemnych należy doprowadzić wszystkie nawierzchnie (drogowe, piesze i zielone) do stanu pierwotnego (odtworzenie nawierzchni) oraz uporządkować teren. **Wykonawca** ponosi koszty wywozu i utylizacji ziemi, gruzu i innych pozostałych po wykonaniu robót.
Pozostałe zdemontowane materiały **Wykonawca** utylizuje własnym staraniem i na swój koszt.

§ 11

1. Według stanu na dzień zawarcia Umowy, Strony nie przewidują konieczności przetwarzania danych osobowych, których administratorem jest druga Strona.
2. Strony i ich pracownicy zobowiązani są do zachowania w tajemnicy wszelkich informacji uzyskanych w związku z dostępem do danych osobowych drugiej Strony.
3. Strony oświadczają, że wzajemnie udostępniają sobie dane osobowe swoich reprezentantów, pracowników lub współpracowników zaangażowanych w realizację Umowy, w zakresie obejmującym ich służbowe dane kontaktowe jak np. imię i nazwisko, stanowisko służbowe, numer telefonu służbowego, adres służbowego e-mail, miejsce wykonywania pracy, a także dane dotyczące wykonywanego zawodu, czy formy działalności gospodarczej.

Energa
Oświetlenie
Sp. z o.o.
ul. Actura Grottgera 7
81-809 Sopot
T +48 58 760 77 20
KRS 0000199164
NIP 555-12-32-055
Regon 191251580

4. Każda ze Stron oświadcza, że osoby ją reprezentujące, pracownicy, współpracownicy oraz inne osoby, których dane osobowe zostały lub zostaną przekazane drugiej Stronie w celu zawarcia, realizacji i monitorowania wykonywania Umowy, odpowiednio zostały lub zostaną poinformowane, że druga Strona jest administratorem ich danych osobowych w rozumieniu RODO, oraz że odpowiednio zapoznały lub zapoznają się z informacją o zasadach ich przetwarzania.
5. Informacja o zasadach przetwarzania przez Zamawiającego danych osobowych drugiej strony znajduje się w Załączniku nr 3 lub na stronie internetowej Energa Oświetlenie, pod adresem: <http://energa-oswietlenie.pl/obowiazek-informacyjny>

§ 12

1. Wykonawca oświadcza, że w prowadzonym biznesie stosuje zasady etyki, przeciwdziałania korupcji, przestrzegania praw pracowniczych i praw człowieka, przestrzegania zasad bezpieczeństwa i higieny pracy oraz działania zgodnego z wymaganiami ochrony środowiska.
2. Wykonawca oświadcza, że zachowuje należyłą staranność przy weryfikacji swoich dostawców, również pod kątem prawidłowości ich rozliczeń podatkowych ze szczególnym uwzględnieniem rozliczeń z tytułu podatku od towarów i usług.
3. Wykonawca oświadcza ponadto, że:
 - 1) nie znajduje się w stanie upadłości lub likwidacji, nie jest objęty zarządem komisarycznym lub sądowym, jego działalność nie została zawieszona ani nie został złożony wniosek o wszczęcie postępowania z któregokolwiek z wymienionych tytułów,
 - 2) znajduje się w sytuacji finansowej zapewniającej wykonanie Umowy.
 - 3) posiada ubezpieczenie od odpowiedzialności cywilnej w zakresie prowadzonej działalności gospodarczej.
4. Strony Umowy zgodnie postanawiają, że żadnej z nich nie wolno jest udzielać ani przyjmować korzyści majątkowych lub osobistych w związku z niniejszą Umową. Udzielenie lub przyjęcie korzyści majątkowej lub osobistej w celu wpłynięcia na treść zawarcia i wykonania niniejszej Umowy stanowi naruszenie postanowień wyżej opisanego zobowiązania.
5. Właściwym adresem e-mail Zamawiającego dla dokonania zgłoszenia gotowości do odbioru przedmiotu umowy wraz z dokumentacją wymienioną w § 4 ust. 2 oraz do informowania Zamawiającego o okolicznościach opisanych w § 1 ust. 5 jest adres: odbiorypolnoc.oswietlenie@energa.pl.

§ 13

1. W przypadku powstania sporu w trakcie wykonywania niniejszej umowy, Strony będą dążyły do jego polubownego załatwienia, a w przypadku braku porozumienia – do załatwienia sporu na drodze sądowej, przez sąd właściwy miejscowo dla siedziby Zamawiającego.
2. Zmiana któregoś postanowienia niniejszej umowy wymaga zgody Zamawiającego i Wykonawcy, wyrażonej podpisaniem przez obie Strony stosownego aneksu do niniejszej umowy pod rygorem nieważności.
3. Do spraw nieuregulowanych niniejszą umową stosuje się przepisy powszechnie obowiązującego prawa, w szczególności przepisy Kodeksu cywilnego.
4. Integralną część Umowy stanowią następujące załączniki:
 - a) załącznik nr 1 - Oferta Wykonawcy z wyszczególnieniem zakresu i wartością robót podwykonawcy,
 - b) załącznik nr 2 - Oświadczenie o ilości zrealizowanych godzin,
 - c) załącznik nr 3 - Informacje o zasadach przetwarzania danych osobowych przez Energa Oświetlenie Sp. z o.o.
 - d) załącznik nr 4 – wzór protokołu odbioru.
5. Umowę sporządzono w dwóch jednobrzmiących egzemplarzach: jeden dla Zamawiającego i jeden dla Wykonawcy.

ZAMAWIAJĄCY

WYKONAWCA

Energa
Oświetlenie
Sp. z o.o.
(9)

ul. Artura Grottgera 7
81-809 Sopot
T +48 58 760 77 20
KRS 0000190164
NIP 565-12-32-055
Regon 191251580

Załącznik nr 2 – Oświadczenie o ilości zrealizowanych godzin

..... dnia

.....
Nazwa podmiotu

.....
adres

.....
NIP

OŚWIADCZENIE O ILOŚCI ZREALIZOWANYCH GODZIN

Ja, niżej podpisany, oświadczam, że w okresie realizacji przedmiotowej umowy numerz dnia roku wszyscy pracownicy naszego przedsiębiorstwa wykonujący zadanie w ramach ww. umowy przepracowali łącznie roboczogodzin. Podczas realizacji przedmiotowego zadania doszło / nie doszło do wypadku przy pracy.

.....
(podpis zleceniobiorcy/osoby świadczącej usługę)

6

Energa Oświetlenie Sp. z o.o. ul. Artura Grottgera 7
81-809 Sopot
T+48 58 760 77 20
KRS 0000163164
NIP 565-12-32-055
Regon 191251580

Załącznik nr 3

– Informacje o zasadach przetwarzania danych osobowych przez Energa Oświetlenie Sp. z o.o. dla Wykonawcy,

Informacje o zasadach przetwarzania danych osobowych przez Energa Oświetlenie Sp. z o.o. dla Wykonawcy lub dla członków organów, prokurentów lub pełnomocników reprezentujących Wykonawcę oraz pracowników, którzy są osobami kontaktowymi lub osób współpracujących z Wykonawcą przy zawarciu i realizacji umowy

Zgodnie z Rozporządzeniem Parlamentu Europejskiego i Rady (UE) 2016/679 z dnia 27 kwietnia 2016 r. w sprawie ochrony osób fizycznych w związku z przetwarzaniem danych osobowych i w sprawie swobodnego przepływu takich danych oraz uchylenia dyrektywy 95/46/WE (dalej RODO) Energa Oświetlenie Sp. z o. o. informuje:

- a. Administratorem Państwa danych osobowych jest: Energa Oświetlenie Sp. z o. o. z siedzibą w Sopocie przy ul. Artura Grottgera 7.
- b. Nasze dane kontaktowe to: 81-809 Sopot, ul. Artura Grottgera 7.
- c. Z inspektorem ochrony danych (dalej IOD) mogą Państwo skontaktować się pod adresem e-mail: iod.energa-oswietlenie@energa.pl lub korespondencyjnie na adres Energa Oświetlenie Sp. z o. o. (pkt b).
- d. Dane osobowe przetwarzane będą zgodnie z art. 6 ust 1 lit. B, C oraz F RODO w celu:
 - podjęcia działań przed zawarciem umowy;
 - zawarcia i realizacji umowy, w tym m.in. ustalenia uprawnień i realizacji zadań wynikających z umowy;
 - raportowania oraz archiwizacji dokumentacji;
 - obsługi i archiwizacji korespondencji;
 - ustalenia i dochodzenia roszczeń oraz obrony przed roszczeniami;
 - wypełniania obowiązków prawnych nałożonych przez przepisy prawa, w tym m. in. przepisów prawa podatkowego i przepisów o rachunkowości, ustaw o dostępie do informacji publicznej, przepisów prawa zamówień publicznych, przepisów służących ochronie środowiska, życia i zdrowia ludzi.
- e. Podanie danych osobowych jest dobrowolne lecz niezbędne do zawarcia i realizacji umowy, a w zakresie realizacji przepisów prawa jest obowiązkowe.
- f. Państwa dane osobowe otrzymaliśmy od Państwa lub od Państwa pracodawcy lub wykonawcy / podwykonawcy / kontrahenta Energa Oświetlenie Sp. z o. o., którego Państwo reprezentują, w związku z zawarciem lub wykonywaniem umowy na rzecz Energa Oświetlenie Sp. z o. o.
- g. Zakres danych osobowych otrzymanych i przetwarzanych może obejmować dane kontaktowe w postaci: imienia, nazwiska, adresu e-mail, nr telefonu, nr fax, miejsca wykonywania pracy, dane dotyczące wykonywanego zawodu, działalności gospodarczej, udziału w spółce cywilnej, zatrudnienia u wykonawcy / podwykonawcy / kontrahenta Energa Oświetlenie Sp. z o. o. lub współpracy z nim w postaci np. stanowiska, pełnionej funkcji, nazwy firmy.
- h. Odbiorcą Państwa danych osobowych mogą zostać:
 - podmioty Grupy Orlen;
 - podmioty dostarczające korespondencję;
 - podmioty wykonujące usługi archiwizacyjne oraz niszczenia dokumentacji;
 - podmioty świadczące usługi obsługi prawnej;
 - podmioty świadczące usługi serwisu i obsługi technicznej urządzeń;
 - podmioty świadczące usługi informatyczne, w tym poczty elektronicznej;
 - audytorzy zewnętrzni, biegli rewidenci, doradcy prawni, doradcy podatkowi;
 - banki realizujące transakcje.
- i. Energa Oświetlenie Sp. z o.o. może powierzyć dane osobowe dostawcom usług lub produktów działającym na jego rzecz na podstawie umowy powierzenia przetwarzania danych osobowych, wymagając od takich podmiotów wykonywania czynności na udokumentowane polecenie Energa Oświetlenie Sp. z o.o., pod warunkiem zachowania poufności i zapewnienia ochrony prywatności oraz bezpieczeństwa powierzonych danych osobowych.

Energa
Oświetlenie
Sp. z o.o.
ul. Artura Grottgera 7
81-809 Sopot
T +48 58 760 77 20
KRS 0000109164
NIP 565-12-32-055
Regon 191251580

(9)

- j. Energa Oświetlenie Sp. z o.o. może przekazać dane osobowe organom i podmiotom publicznym uprawnionym do uzyskania danych osobowych na podstawie obowiązujących przepisów prawa, np. sądom, organom ścigania lub instytucjom państwowym.
- k. Państwa dane osobowe będą przetwarzane przez okres niezbędny do realizacji celów przetwarzania wskazanych w pkt d:
- w zakresie realizacji umowy, przez okres do jej zakończenia, po tym czasie dane będą przetwarzane przez okres wymagany przez prawo lub przez okres niezbędny do dochodzenia roszczeń;
 - w zakresie wypełniania obowiązków prawnych ciążących na Energa Oświetlenie Sp. z o. o., dane będą przetwarzane przez okres wypełniania tych obowiązków prawnych, a po tym okresie przez okres czasu wynikający z przepisów powszechnie obowiązującego prawa;
 - w zakresie realizacji uzasadnionych interesów Energa Oświetlenie Sp. z o. o., dane będą przetwarzane przez okres nie dłuższy niż do pozytywnego rozpatrzenia sprzeciwu wobec przetwarzania danych osobowych.
- l. Informujemy o przysługującym prawie do:
- dostępu do swoich danych osobowych i żądania ich kopii;
 - sprostowania swoich danych osobowych;
 - żądania ograniczenia przetwarzania swoich danych osobowych;
 - przenoszenia danych osobowych;
 - usunięcia danych osobowych, jeżeli nie jest realizowany żaden inny cel przetwarzania oraz nie zachodzą przesłanki wyłączające prawo, wskazane w art. 17 ust. 3 RODO;
 - sprzeciwu wobec przetwarzania danych osobowych;
 - wniesienia skargi do Prezesa Urzędu Ochrony Danych Osobowych.
- Z uprawnień można skorzystać kontaktując się pisemnie lub za pomocą e-mail z Energa Oświetlenie Sp. z o. o. lub IOD (pkt b, c).

PROJEKT ZAGOSPODAROWANIA TERENU



PODPIS ZAUFANY
RADOSŁAW SZYMO
ZINIEWICZ
23.03.2026 07:30:52 GMT+1
Dokument podpisany elektronicznie
podpisem zaufanym

ZALACZNIK - 1

ORIGINAŁ

EGZ. NR

TYTUŁ PROJEKTU:	BUDOWA ELEKTROENERGETYCZNEJ SIECI KABLOWEJ nN-0,4kV OŚWIETLENIA DROGOWEGO, W M. GNIEW
ADRES OBIEKTU BUDOWLANEGO:	M. GNIEW, GM. GNIEW DZ. NR 310/7, 437 OBR. 0019, GNIEW IDENTYFIKATOR DZIAŁKI – 221402_4.0019.1098 221402_4.0019.1104 221402_4.0019.1117 221402_4.0019.1118 221402_4.0019.1270 221402_4.0019.1277 221402_4.0019.1279 221402_4.0019.1306 221402_4.0019.1307 221402_4.0019.1308
BRANŻA:	ELEKTRYCZNA
KATEGORIA OBIEKTU:	XXVI – sieci elektroenergetyczne
INWESTOR:	Energa Oświetlenie Sp. z o.o. ul. Artura Grottgera 7, 81-809 Sopot
OPRACOWAŁ:	mgr inż. Paweł Gierczak
PROJEKTOWAŁ:	mgr inż. Jan Makowski nr uprawnień POM/0009/POOE/14 do projektowania bez ograniczeń w specjalności instalacyjnej w zakresie sieci, instalacji i urządzeń elektrycznych i elektroenergetycznych
SPRAWDZIŁ:	mgr inż. Radosław Ziniewicz nr uprawnień POM/0064/PWBE/21 do projektowania i kierowania robotami budowlanymi bez ograniczeń w specjalności instalacyjnej w zakresie sieci, instalacji i urządzeń elektrycznych i elektroenergetycznych
DATA:	02.01.2026 r.



PODPIS ZAUFANY
JAN
MAKOWSKI
23.03.2026 12:30:36 GMT+1
Dokument podpisany elektronicznie
podpisem zaufanym

Energa
Oświetlenie
Sp. z o.o.
ul. Artura Grottgera 7
81-809 Sopot
T +48 58 760 77 20
KRS 0000100164
NIP 565-12-32-055
Regon 191251580

(9)

2

II. Część opisowa projektu zagospodarowania działki lub terenu

1. Przedmiot zamierzenia budowlanego

Przedmiotem projektu jest wykonanie budowy elektroenergetycznego sieci kablowej nN-0.4kV oświetlenia drogowego w m. Gniew, gm. Gniew.

Niniejszy projekt budowlany przewiduje budowę sieci elektroenergetycznej nN-0,4kV oświetlenia drogowego w m. Gniew gm. Gniew. Obiekty zaprojektowano na terenie działek nr 1098, 1104, 1117, 1118, 1270, 1277, 1279, 1306, 1307, 1308 położonej w obrębie geodezyjnym 0019 Gniew. Inwestycja będzie polegała na budowie kablowej sieci oświetlenia drogowego nN-0,4 kV o długości ok. 548 m oraz montażu piętnastu słupów oświetleniowych wraz z oprawami.

Po zakończeniu prac budowlanych, teren zostanie przywrócony do stanu istniejącego.

2. Istniejący stan zagospodarowania działki lub terenu, w tym informacje o obiektach budowlanych przeznaczonych do rozbiórki

Nieruchomość będąca przedmiotem opracowania jest terenem częściowo zabudowanym i uzbrojonym w sieci: wodociągowe, kanalizacji deszczowej, kanalizacji sanitarnej, telekomunikacyjne, gazowe, ciepłownicze niskotemperaturowe, elektroenergetyczne nN, elektroenergetyczne SN.

Uzbrojenie terenu jest naniesione na mapie do celów projektowych w skali 1:500. Przy wykonywaniu robót napotkane niezainwentaryzowane uzbrojenie podziemne należy traktować jako czynne i zachować warunki niezbędnego bezpieczeństwa.

Obiektu przeznaczone do rozbiórki – brak.

3. Projektowane zagospodarowanie działki lub terenu

a) Urządzenie budowlane związane z obiektem budowlanym

Nie dotyczy.

b) Sposób odprowadzania lub oczyszczania ścieków

Nie dotyczy.

c) Układ komunikacyjny

Nie dotyczy.

d) Sposób dostępu do drogi publicznej

Nie dotyczy.

e) Parametry techniczne sieci i urządzeń uzbrojenia terenu

W zakresie budowy elektroenergetycznej sieci nN-0,4 kV oświetlenia drogowego ul. Kremskiego, należy wyprowadzić zasilanie z istniejących słupów o nr 8/2 oraz 16.4/2 kablem YAKXS 4x25mm² do projektowanych słupów nr 8/2/1 – 8/2/5.

W zakresie budowy elektroenergetycznej sieci nN-0,4 kV oświetlenia drogowego ul. Kopczyńskiego, należy wyprowadzić zasilanie z istniejącego słupa o nr 14/2 kablem YAKXS 4x25mm² do projektowanych słupów nr 14/2/1 – 14/2/6.

Dla całego zakresu słupy zabudować w poboczu drogi w skrajnym przypadku min. 1,0m od krawędzi jezdni. Projektowane słupy opisać zgodnie z wytycznymi inwestora. Prace wykonywać zgodnie z PN, obowiązującymi normami i wiedzą techniczną. Przy zbliżeniach z istniejącą siecią elektroenergetyczną na istniejący kabel nałożyć rurę dwudzielną o średnicy 110mm.

Energia
Oświetlenie
Sp. z o.o.
ul. Artura Grottgera 7
81-809 Sopot
T+48 58 760 77 20
KRS 000010164
NIP 505-12-32-055
Regon 191251580

(9)

Na trasie projektowanej linii przewiduje się montaż słupów oświetleniowych stalowych o wysokości 5 m, posadowionych na prefabrykowanych fundamentach betonowych. Słupy projektuje się w kolorze RAL 9005, nawiązujące stylistycznie do istniejącego oświetlenia.

Na słupach zostaną zamontowane oprawy oświetleniowe LED w kolorze RAL 9005.

Zasilanie projektowanego oświetlenia drogowego realizowane będzie z istniejącej sieci elektroenergetycznej niskiego napięcia poprzez projektowaną linię kablową. Kabel ułożony w gruncie na głębokości nie mniejszej niż 0.7m

f) Ukształtowanie terenu i układu zieleni, w zakresie niezbędnym do uzupełnienia części rysunkowej projektu zagospodarowania

Nie dotyczy.

4. Zestawienie:

a) Powierzchni zabudowy projektowanych i istniejących obiektów budowlanych

Nie dotyczy.

b) Powierzchni dróg, parkingów, planów i chodników

Nie dotyczy.

c) Powierzchni biologicznie czynnej

Nie dotyczy.

d) Powierzchni innych części terenu, niezbędnych do sprawdzenia zgodności z Miejscowym Planem Zagospodarowania Przestrzennego

Projektowana inwestycja nie narusza zapisów Miejscowego Planu Zagospodarowania Przestrzennego, Uchwała nr XXXV/314/09 z dnia 19.08.2009 r. w sprawie uchwalenia miejscowego planu zagospodarowania przestrzennego dla północno-wschodniego fragmentu miasta Gniew.

Projektowana inwestycja nie narusza zapisów Miejscowego Planu Zagospodarowania Przestrzennego Uchwała nr XLIX/400/2010 z dnia 11.08.2010 r. w sprawie miejscowego planu zagospodarowania przestrzennego dla fragmentu miasta Gniew na wschód od drogi krajowej nr 1 do granicy miasta.

Zastosowano oświetlenie o ograniczonej emisji zanieczyszczenia światłem o temperaturze barwowej 4000K o rozsyłe światła skierowanym jedynie na układ drogowy.

5. Informacje i dane:

a) Rodzaj ograniczeń lub zakazów w zabudowie i zagospodarowaniu terenu wynikających z aktów prawa miejscowego lub decyzji, jeśli są wymagane

- lokalizacja zgodnie z zakresem inwestycji przedstawionym na załącznikach graficznym;
- planowana inwestycja polega na budowie sieci kablowej nN-0,4kV oświetlenia drogowego zlokalizowanej na dz. nr 1098, 1104, 1117, 1118, 1270, 1277, 1279, 1306, 1307, 1308 obr. Gniew, gmina Gniew o długości 548m;
- słupy oświetleniowe o wysokości max. 5m;
- realizację inwestycji wykonać zgodnie z obowiązującymi normami technicznymi przepisami prawa budowlanego;

ul. Artura Grottgera 7
Sopot
T. +48 58 760 77 20
KRS 0000100164
NIP 505-12-32-055
Regon 191251580

Sp. z o.o.

(9)

- wszystkie prace ziemne lub remontowe należy prowadzić w sposób zapewniający ochronę znaków osnowy geodezyjnej zgodnie z art. 5 15 ust. 1 ustawy z dnia 17 maja 1989r. Prawo geodezyjne i kartograficzne (tj. Dz. U.2023.0.1752 t. j.).

b) Informacji czy działka lub teren, są wpisane do rejestru zabytków lub gminnej ewidencji zabytków lub czy zamierzenie budowlane lokalizowane jest na obszarze objętym ochroną konserwatorską

Nie dotyczy.

c) Określenie wpływu eksploatacji górniczej na działkę lub teren zamierzenia budowlanego – jeśli zamierzenie znajduje się w granicach terenu górniczego

Zamierzenie nie znajduje się w granicach terenu górniczego.

d) Charakterystyka, cechy istniejących i przewidywanych zagrożeń dla środowiska oraz higieny i zdrowia użytkowników projektowanych obiektów budowlanych i ich otoczenia w zakresie zgodności z przepisami odrębnymi

Nie dotyczy.

6. Dane dotyczące warunków ochrony przeciwpożarowej, w szczególności o drogach pożarowych oraz przeciwpożarowym zaopatrzeniu w wodę, wraz z ich parametrami technicznymi

Nie dotyczy.

7. Inne niezbędne dane wynikające ze specyfiki, charakteru i stopnia skomplikowania obiektu budowlanego lub robót budowlanych

Nie dotyczy.

8. Informację o obszarze oddziaływania obiektu

a) Wskazanie przepisów prawa w oparciu, o które dokonano określenia obszaru oddziaływania obiektu

Rozporządzenie Ministra Infrastruktury w sprawie warunków technicznych, jakim powinny odpowiadać budynki i ich usytuowanie z dnia 12 kwietnia 2002 r. (Dz.U.2022.0.1225 t.j.

Wersja od: 15 sierpnia 2024 r.)

Ustawa z dnia 7 lipca 1994 r. Prawo budowlane (Dz.U.2024.725 t.j. Wersja od: 10 listopada 2024 r. do: 31 grudnia 2025 r.)

Ustawa z dnia 21 marca 1985 r. o drogach publicznych (Dz.U.2023r. Wersja od: 24 września 2023 r.)

Ustawa z dnia 23 lipca 2003 r. o ochronie zabytków i ochronie nad zabytkami

(Dz.U.2024.1292 t.j. Wersja od: 26 sierpnia 2024 r. do: 30 kwietnia 2025 r.)

Rozporządzenie Ministra Transportu, Budownictwa i Gospodarki Morskiej z dnia 25 kwietnia 2012 r. w sprawie ustalenia geotechnicznych warunków posadowienia obiektów budowlanych (Dz. U z 2012 r. poz. 463, Wersja od: 27 kwietnia 2012 r.)

b) Zasięg obszaru oddziaływania obiektu przedstawiony w formie opisowej lub graficznej albo informację, że obszar oddziaływania obiektu mieści się w całości na działce lub działkach, na których został zaprojektowany

Obszar oddziaływania obiektu mieści się w całości na działkach, na których został zaprojektowany.

Projektowana inwestycja nie ma wpływu na środowisko naturalne oraz nie należy do przedsięwzięć, o których mowa w art. 59 ustawy z dnia 3 października 2008 r. o udostępnianiu informacji o środowisku i jego ochronie, udziale społeczeństwa w ochronie środowiska oraz o ocenach oddziaływania na środowisko i nie znajduje się w katalogu

Energia
Oświetlenie
ul. Artura Grottingera 7
81-809 Sopot
T. 58 768 77 20
KR 500 109 164
NIP 585-12-32-055
Regon 191251580

zawartym w rozporządzeniu Rady Ministrów z dnia 10 września 2019 r. w sprawie przedsięwzięć mogących znacząco oddziaływać na środowisko.

Projektowana inwestycja:

- nie ogranicza zabudowy na działkach sąsiednich: Rozporządzenie Ministra Infrastruktury z dnia 12 kwietnia 2002 r. w sprawie warunków technicznych, jakim powinny odpowiadać budynki i ich usytuowanie,
- nie wymaga utworzenia strefy ograniczonego użytkowania – art. 135 Ustawy z dnia 27 kwietnia 2001 r. Prawo ochrony środowiska,
- nie powoduje występowania miejsc dostępnych dla ludzi, w których zostałyby przekroczone dopuszczalne rozporządzeniem poziomy pól elektromagnetycznych w środowisku – Rozporządzenie Ministra Środowiska z dnia 30 października 2003 r. w sprawie dopuszczalnych poziomów pól elektromagnetycznych w środowisku oraz sposobu sprawdzania dotrzymania tych poziomów,
- nie generuje ponadnormatywnych poziomów hałasów – Rozporządzenie Ministra Środowiska z dnia 14 czerwca 2007 r. w sprawie dopuszczalnych poziomów hałasu w środowisku.

Planowana budowa elektroenergetycznej sieci kablowej niskiego napięcia oświetlenia drogowego stanowić będzie rozbudowę infrastruktury elektroenergetycznej w m. Gniew, gmina Gniew i służyć będzie kontynuacji istniejącej infrastruktury elektroenergetycznej oświetlenia drogowego.

W związku z projektowaną budową elektroenergetycznej sieci kablowej niskiego napięcia oświetlenia drogowego w działkach gminnych w obszarze oddziaływania planowanej inwestycji znajdują się budynki mieszkalne jednorodzinne oraz budynek użyteczności publicznej w odległościach zgodnych:

- Ustawa z dnia 10 kwietnia 1997 r. – Prawo energetyczne z późniejszymi zmianami – Art. 51,
- Ustawa z dnia 27 marca 2003 r. o PLANOWANIU I ZAGOSPODAROWANIU PRZESTRZENNYM [Dz. U. Nr 80, poz. 717] – art. 53,
- Rozporządzenie Ministra Gospodarki Przestrzennej i Budownictwa w sprawie warunków technicznych, jakim powinny odpowiadać budynki i ich usytuowanie,
- PN 05100-1,
- N SEP-E-001,
- N SEP-E-002,
- N SEP-E-003,
- N SEP-E-004,
- PN-E-05115,
- PN-IEC 364,
- PN-IEC 60364,
- PN-EN 12193/2019-01.

Energa
Oświeślenie
Sp. z o.o.
ul. Artura Grottgera 7
81-809 Sopot
T +48 58 760 77 20
KRS 0000192164
NIP 585-12-32-055
Regon 191251580

(9)

Projektowana sieć elektroenergetyczna nie generuje zanieczyszczeń, nie są źródłem drgań i nie stanowią zagrożenia dla środowiska. Na przewiduje się wycinki drzew i krzewów.

Projektowana sieć elektroenergetyczna spełnia podstawowe wymagania i warunki użytkowe określone w przepisach, w szczególności:

1. Bezpieczeństwo konstrukcji, bezpieczeństwo pożarowe i właściwe warunki eksploatacji i użytkowania urządzenia w sposób właściwy technicznie zapewnia zastosowanie gotowych wyrobów posiadających odpowiednie atesty i certyfikaty,
2. Zachowane są warunki ochrony od porażeń,
3. Usytuowanie projektowanych tras sieci elektroenergetycznej kablowej jest bezkolizyjne w stosunku do istniejących obiektów, spełniają wymogi odpowiednich przepisów i norm.

9. Spis rysunków

1. Projekt zagospodarowania terenu
2. Mapy do celów projektowych z elektronicznym podpisem geodety

Energa Oświetlenie Sp. z o.o. ul. Artura Grottgera 7
81-809 Sopot
T +48 58 760 77 20
KRS 000010010
NIP 565-12-32 00 00
Regon 191251000

(9)

II. Część opisowa projektu technicznego

1. Przedmiot zamierzenia budowlanego

Przedmiotem projektu jest wykonanie budowy oświetlenia drogowego nN- 0,4 kV o w m. Gniew, gm. Gniew.

Niniejszy projekt budowlany przewiduje budowę oświetlenia drogowego w m. Gniew, gm. Gniew. Obiekty zaprojektowano na terenie działek nr 1098, 1104, 1117, 1118, 1270, 1277, 1279, 1306, 1307, 1308 położonych w obrębie geodezyjnym 0019 Gniew. Inwestycja będzie polegała na budowie linii kablowej sieci oświetlenia nN-0,4 kV o długości ok. 548 m oraz 15 słupów oświetleniowych wraz z opravami.

Po zakończeniu prac budowlanych, teren zostanie przywrócony do stanu istniejącego.

Nieruchomość będąca przedmiotem opracowania jest terenem częściowo zabudowanym i uzbrojonym.

Uzbrojenie terenu jest naniesione na mapie do celów projektowych w skali 1:500. Przy wykonywaniu robót napotkane niezainwentaryzowane uzbrojenie podziemne należy traktować jako czynne i zachować warunki niezbędnego bezpieczeństwa.

Obiektu przeznaczone do rozbiórki – brak.

2. Projektowane oświetlenie

Budowę oświetlenia drogowego w m. Gniew, gm. Gniew, zaprojektowano na podstawie warunków technicznych.

Oprawy oświetleniowe rozmieszczono zgodnie z projektem zagospodarowania terenu – rys. 1, w niewielkiej odległości od jezdni, uwzględniając istniejącą infrastrukturę podziemną.

Zaprojektowano słupy: stalowe ocynkowane, o wysokości 5,0 m, z opravami ze źródłem światła LED typu ISLA LED 5118 Flat glass 32 XP-G3@500mA NW 740, o mocy 49W. Oprawy oświetleniowe należy zamontować na wysokości ok. 5 m. Projektowane słupy posadować zgodnie z rys. 1. Fundamenty wraz ze śrubami posadować pod nawierzchnią chodnika, natomiast w przypadku sytuowania na trawniku, posadować 5 cm ponad docelowy poziom terenu, śruby mocujące słup zabezpieczyć kapturkami ochronnymi. Słupy sytuować wnękami przeciwnie do kierunku ruchu pojazdów.

Przy doborze słupów przyjęto strefę wiatrową I. Projektowane słupy należy wyposażać w łączka IZK – fazowe, zerowe i bezpiecznikowe, zgodnie ze standardami technicznymi wykonywania prac w ENERGA Oświetlenie Sp. z o.o. Wszelkie połączenia śrubowe przekonserwować po montażu. Połączenia z opravami wykonać przewodami YDY 3x1,5mm².

3. Projektowane linie kablowe

Kabel układać na głębokości 70 cm (pod drogą 100cm) w stosunku do docelowej rzędnej terenu na warstwie piasku o grubości 10 cm. Na kablu ułożonym w ziemi należy zamocować trwałe oznaczniki w odstępach nie większych niż 10 m oraz w miejscach charakterystycznych jak skrzyżowania, wejścia do rur osłonowych, przed i za przepustami itp. Ułożony kabel zasypać warstwą piasku o grubości 10 cm, następnie warstwą rodzimego gruntu o grubości 15 cm i przykryć folią koloru niebieskiego. Na skrzyżowaniach z drogami, wjazdami, rowami i z uzbrojeniem podziemnym kable układać w rurach osłonowych DVR, HDPE, SRS 110 zgodnie z projektem zagospodarowania terenu. W przypadku napotkania niezainwentaryzowanego uzbrojenia podziemnego, kabel również zabezpieczyć rurą

osłonową DVR-110. W miejscach skrzyżowań z uzbrojeniem podziemnym wykopy wykonywać ręcznie. Końce rur osłonowych zabezpieczyć kształtkami termokurczliwymi. Słup oświetlenia drogowego należy zabudować zgodnie z projektem zagospodarowania terenu. Wszystkie prace wykonać zgodnie ze standardami technicznymi wykonywania prac w Energa Oświetlenie Sp. z o. o.

4. Ochrona przeciwporażeniowa

Projektowana sieć oświetleniowa pracuje w układzie sieci TN-C z samoczynnym wyłączeniem jako środkiem dodatkowej ochrony przeciwporażeniowej. Ochrona ta będzie realizowana przez istniejące bezpieczniki w szafce oświetleniowej oraz przez bezpieczniki w słupach.

Projektuje się wykonanie połączenia konstrukcji słupa z zaciskiem PEN linii przewodem LgY 10. Wzdłuż linii kablowej elektroenergetycznej nN-0,4kV oświetlenia należy układać bednarke FeZn25x4 na dnie rowu. Wymagana rezystancja uziemienia słupa powinna być nie większa niż 10Ω.

Po zakończeniu robót należy wykonać pomiar rezystancji. W przypadku uzyskania rezystancji uziemienia wyższej niż 10Ω należy zastosować miejscowe połączenia wyrównawcze w postaci prętów stalowych ocynkowanych Ø18.

5. Przepisy prawne i normy

- Ustawa z dnia 07.07.1994 r. Prawo budowlane Dz.U. 2020 poz. 1333 z późniejszymi zmianami.
- Rozporządzenie Ministra Infrastruktury z dnia 06.02.2003 r. – W sprawie bezpieczeństwa i higieny pracy podczas wykonywania robót budowlanych - Dz. U. 2003 Nr 47 poz. 401.
- Rozporządzenie MI z dnia 23.06.2003 r. – W sprawie informacji dotyczącej bezpieczeństwa i ochrony zdrowia oraz planu bezpieczeństwa i ochrony zdrowia – Dz. U. 2003 Nr 120 poz. 1126.
- Ustawa z dnia 21 marca 1985 r. o drogach publicznych - Dz.U. 2020 poz. 470 z późniejszymi zmianami.
- PN-EN 13201:2016. Oświetlenie dróg.
- N SEP-E-003 Elektroenergetyczne linie napowietrzne. Projektowanie i budowa. Linie prądu przemiennego z przewodami pełnoizolowanymi oraz z przewodami niepełnoizolowanymi.
- N SEP-E-004 Elektroenergetyczne i sygnalizacyjne linie kablowe. Projektowanie i budowa.
- PN-IEC-60364. Instalacje elektryczne w obiektach budowlanych. Norma wieloarkuszowa
- Przepisy budowy urządzeń elektrycznych. PBUE, wyd. 1980 r.

6. Uwagi końcowe

- Przed zamierzonym terminem rozpoczęcia robót budowlano - montażowych Wykonawca jest zobowiązany zgłosić ten fakt do właściwych instytucji branżowych - gestorów sieci w terminie określonym w art. 41 ust.4 Ustawy z dnia 7 lipca 1994 r. - Prawo Budowlane Dz. U. Nr 89 z 1994 r. poz. 414 i w załączonych uzgodnieniach.
- Przed przystąpieniem do prac na terenach prywatnych posesji poinformować właścicieli o zakresie koniecznych prac i uzgodnić termin wejścia na posesję.
- Przed przystąpieniem do robót na istniejących urządzeniach energetycznych należy powiadomić ENERGA Oświetlenie Sp. z o. o. zgodnie z własnością urządzeń.
- Całość instalacji należy wykonać zgodnie z niniejszą dokumentacją oraz Warunkami Technicznymi Wykonania i Odbioru Robót Budowlano-Montażowych

DECYZJA

Na podstawie uchwały Rady Miejskiej Nr XV/106/15 z dnia 02 grudnia 2015 r. w sprawie zlecenia gminnej jednostce organizacyjnej – INWEST-KOM w Gniewie Spółka z o.o. wykonywania niektórych zadań Gminy oraz upoważnienie w tym zakresie Prezesa Zarządu tej Spółki do załatwiania indywidualnych spraw w zakresie administracji publicznej (Dz. Urzędowy Województwa Pomorskiego z dnia 21 grudnia 2015 poz. 4407 ze zm.), oraz art. 20 pkt 7, art. 39 ust. 3 i 3a ustawy z dnia 21 marca 1985 r. o drogach publicznych (Dz.U.2025.889 t.j. z późn. zm.), oraz rozporządzenia Rady Ministrów z dnia 1 czerwca 2004 r. w sprawie określenia warunków udzielania zezwoleń na zajęcie pasa drogowego (Dz.U.2016.0.1264 t.j. z późn. zm.), oraz rozdział 7 Kodeksu Postępowania Administracyjnego (Dz. U. z dnia 21-04-2021 r. poz. 735 z późn. zm.), oraz art. 4 ustawy o opłacie skarbowej z dnia 16-11-2006 r. (Dz. U. 2020.1546 t.j. z dnia 2020.09.08 z późn. zm.) wykaz z załącznika , część III, pkt. 44, ust. 9, oraz Zarządzenie Burmistrza Miasta i Gminy Gniew nr 101/25 z dnia 25-06-2025r., po rozpatrzeniu wniosku z dnia 14.12.2025 r., złożonego 17.12.2025r. Przez Pana Pawła Gierczaka, reprezentującego firmę SMART LIGHTING Paweł Gierczak, działającej w imieniu Inwestora: Energa Oświetlenie Sp. z o.o. z siedzibą w Sopocie w sprawie: uzgodnienia projektu „ Budowa elektroenergetycznej sieci nN-0,4kV oświetlenia drogowego w m. Gniew.” na dz nr 1104, 1117, 1118, 1098, 1270, 1277, 1279, 1306, 1307,1308 obręb Gniew, gmina Gniew.

Prezes Zarządu INWEST – KOM w Gniewie Sp. z o.o. jako zarządca gminnych dróg publicznych

uzgadnia lokalizację Budowa elektroenergetycznej sieci nN-0,4kV oświetlenia drogowego w m. Gniew.” na dz nr 1104, 1117, 1118, 1098, 1270, 1277, 1279, 1306, 1307,1308 obręb Gniew, gmina Gniew. Jednocześnie udziela prawa do dysponowania terenem ww działek na czas ww. inwestycji. Przed rozpoczęciem robót budowlanych inwestor zobowiązany jest:

1. Uzyskać pozwolenie na budowę lub zgłoszenie budowy albo wykonania robót budowlanych.
 2. Uzgodnić z zarządcą drogi projekt budowlany, przed uzyskaniem pozwolenia na budowę ww infrastruktury.
Do uzgodnień dostarczyć 2 kpl. projektu budowlanego.
 3. Uzyskać zezwolenie zarządcy drogi na zajęcie pasa drogowego, dotyczącego prowadzenia robót w pasie drogowym,
 4. udzielenie gwarancji na zakończone roboty na okres 24 miesięcy na dz. Nr 1104, 1117, 1118, 1098, 1270, 1277, 1279, 1306, 1307,1308
- Niniejsza decyzja zwolniona jest z opłaty skarbowej.

UZASADNIENIE

Wnioskodawca: Pan Paweł Gierczak, reprezentującego firmę SMART LIGHTING Paweł Gierczak, działającej w imieniu Inwestora: Energa Oświetlenie Sp. z o.o. z siedzibą w Sopocie w sprawie: uzgodnienia projektu „ Budowa elektroenergetycznej sieci nN-0,4kV oświetlenia drogowego w m. Gniew.” na dz nr 1104, 1117, 1118, 1098, 1270, 1277, 1279, 1306, 1307,1308 obręb Gniew, gmina Gniew. Zgodnie z art. 39 pkt 3 i 3a w szczególnie uzasadnionych przypadkach lokalizowanie w pasie drogowym obiektów budowlanych lub urządzeń niezwiązanych z potrzebami zarządzania drogami lub potrzebami ruchu drogowego może nastąpić wyłącznie za zezwoleniem właściwego zarządcy drogi, wydawanym w formie decyzji administracyjnej.

W decyzji określa się w szczególności: rodzaj inwestycji, sposób, miejsce i warunki jej umieszczenia w pasie drogowym oraz pouczenie inwestora, do czego jest zobowiązany przed rozpoczęciem robót budowlanych.

Zwolnienie decyzji z opłaty skarbowej wynika z art. 4, oraz załącznika (część III pkt. 44 ust.9) do ustawy o opłacie skarbowej.

W związku z powyższym należało orzec jak w rozstrzygnięciu decyzji.

Energa Oświetlenie Sp. z o.o.
ul. Artura Grottgera 7
81-809 Sopot
1 +48 58 760 77 20
KRS 0000199164
NIP 585-12-32-055
Regon 191251580

Pouczenie

(9)

Y

Od niniejszej decyzji przysługuje stronie odwołanie do Samorządowego Kolegium Odwoławczego w Gdańsku wniesione za pośrednictwem Prezesa Zarządu INWEST– KOM w Gniewie sp. z o.o. w terminie 14 dni od otrzymania decyzji.

5. Odpis z protokołu z narady koordynacyjnej

GG-RNK.6630.1.354.2025

Tczew, dn. 09.01.2026 r.

Starosta Tczewski
ul. Piaskowa 2
83-110 Tczew

Znak sprawy: GG-RNK.6630.1.354.2025

ODPIS PROTOKOŁU Z NARADY KOORDYNACYJNEJ

zakończonych w dniu 09.01.2026 r.
w sprawie usytuowania projektowanej sieci uzbrojenia terenu

Przedmiot narady:	Budowa elektroenergetycznej sieci kablowej nN-0,4kV oświetlenia drogowego w m. Gniew
Lokalizacja:	miasto Gniew, dz.: 1098, 1104, 1117, 1118, 1270, 1277, 1279, 1306, 1307, 1308
Wnioskodawca:	GIERCZAK PAWEŁ Piaski Brzostowskie 6, 27-440 Piaski Brzostowskie
Inwestor:	ENERGA OŚWIETLENIE SP. Z O.O. ul. Artura Grottgera 7, 81-809 Sopot
Projektant:	JAN MAKOWSKI Inne upr.: budowlane: POM/0009/POOE/14
Przewodniczący:	Maria Zaruska, kierownik, Referat Narad Koordynacyjnych
Sposób przeprowadzenia narady:	elektroniczny
Data wpływu:	19.12.2025 r.

PODSUMOWANIE NARADY

Uzgodniono pozytywnie z uwagami

W wyniku narady koordynacyjnej projekt został wniesiony do bazy GESUT powiatu.

Stanowisko Przewodniczącego:

pozytywne z uwagami

skrzyżowania i zbliżenia z istniejącymi sieciami uzbrojenia terenu wykonać zgodnie z uwagami i zaleceniami gestorów sieci uczestniczących w naradzie koordynacyjnej

uzgodniono przebieg trasowy sieci oświetlenia drogowego

Na obszarze uzgodnienia znajdują się następujące punkty osnowy geodezyjnej: N34074Bc4-SH10040.

Lista uczestników narady koordynacyjnej wraz z uwagami

Lp.	Nazwa instytucji Sposób uczestnictwa	Stanowisko Uwagi	Imię i nazwisko uczestnika
1	CHOPIN Telewizja Kablowa Sp. z o.o. ul. Przemysłowa 3 84-200 Wejherowo	Stanowisko pozytywne	Tomasz Schmidtke

Dokument wygenerował(a): Maria Zaruska, dn. 09-01-2026 14:06:44

Jeżeli dokument jest wystawiony elektronicznie, to nie wymaga podpisu analogowego ani pieczęci, lecz wymaga podpisu elektronicznego.

Uwaga: podpis elektroniczny jest niewidoczny – można go zweryfikować tylko odpowiednim programem.

Strona 1 z 4

	elektroniczny		
2	ENERGA - OPERATOR S.A. Oddział w Gdańsku Rejon Dystrybucji w Starogardzie Gdańskim ul. Pelpińska 24, 83-200 Starogard Gdański elektroniczny	Stanowisko pozytywne W miejscach skrzyżowań i zbliżeń projektowanych urządzeń (kabli, fundamentów słupów oświetleniowych) z siecią kablową EOP, istniejącą sieć zabezpieczyć rurami ochronnymi dwudzielnymi, kosztem i staraniem inwestora zamierzenia budowlanego/wykonawcy robót budowlanych zgodnie z normą N SEP-E-004;2006. W miejscach skrzyżowań i zbliżeń do kablowej sieci elektroenergetycznej EOP, prace prowadzić sprzętem ręcznym pod nadzorem służb EOP.	Adam Szopinski
3	Energa Oświetlenie Sp. z o.o. ul. Artura Grottgera 7 81-809 Sopot elektroniczny	Stanowisko pozytywne bez uwag	Arkadiusz Ratajczak
4	GECKONET Sp. z o.o. ul. Wojska Polskiego 3, 86-170 Nowe	Uczestnik nieobecny na naradzie	
5	INWEST- KOM w Gniewie Sp. z o.o. ul. Wiśłana 6, 83-140 Gniew elektroniczny	Stanowisko pozytywne	Patryk Seidowski
6	NETIA S.A. ul. Poleczki 13, 02-822 Warszawa elektroniczny	Stanowisko pozytywne - prace wzdłuż sieci telekomunikacyjnej Netia S.A. (mniej niż 2m) należy prowadzić po wytyczeniu jej przebiegu, ze szczególną ostrożnością z wykluczeniem użycia sprzętu mechanicznego; - kolidujące urządzenia telekomunikacyjne należy zabezpieczyć zgodnie z normami; - w przypadku uszkodzenia w trakcie prac sieci telekomunikacyjnej Netia S.A. Wykonawca zobowiązany jest niezwłocznie powiadomić o tym fakcie Operatora, tel. +48 22 330 22 33 (czynny 24h); - koszty wszelkich robót i napraw uszkodzeń sieci telekomunikacyjnej Netia S.A. powstałe w wyniku prowadzonych prac jak i wynikające z wadliwego ich wykonania ponosi Inwestor/Wykonawca; - Netia S.A. zastrzega sobie możliwość dochodzenia roszczeń z tytułu strat w ruchu telekomunikacyjnym powstałych w wyniku uszkodzenia sieci telekomunikacyjnej Netia S.A.;	Krzysztof Osiecki
7	Operator Gazociągów Przesyłowych GAZ-SYSTEM S.A. Oddział w Gdańsku ul. Wałowa 47, 80-858 Gdańsk elektroniczny	Stanowisko pozytywne	Robert Miczewski
8	Orange Polska S.A. ul. Michała Bałuckiego 10/12, 93-273 Łódź	Uczestnik nieobecny na naradzie	
9	PERN S.A. ul. Wyszogrodzka 133, 09-410 Płock elektroniczny	Stanowisko pozytywne	Konrad Kwiatkowski
10		Stanowisko pozytywne Uzgodniono zgodnie z załączonymi uwagami: 1. Rozpoczęcie robót należy zgłosić pisemnie w Gazowni Tczew, na min. 7 dni przed ich rozpoczęciem.	Witold Lewandowski

Dokument wygenerował(a): Maria Zaruska, dn. 09-01-2026 14:06:44

Jeżeli dokument jest wystawiony elektronicznie, to nie wymaga podpisu analogowego ani pieczęci, lecz wymaga podpisu elektronicznego.

Uwaga: podpis elektroniczny jest niewidoczny – można go zweryfikować tylko odpowiednim programem

Strona 2 z 4

Energa
Oświetlenie
Sp. z o.o.

ul. Artura Grottgera 7
81-809 Sopot
T +48 58 760 77 20
KRS 0000102164
NIP 585-12-32-055
Regon 191251580

	Polska Spółka Gazownictwa Sp. z o.o. Oddział Zakład Gazowniczy w Gdańsku, Gazownia w Tczewie ul. Hugona Koffątaja 5B, 83-110 Tczew elektroniczny	2. W przypadku natrafienia na niezinventaryzowaną sieć gazową lub uszkodzenia sieci gazowej należy wstrzymać prace i niezwłocznie powiadomić Pogotowie Gazowe tel. nr 992 lub Gazownię w Tczewie. 3. Wszelkie uszkodzenia sieci gazowej zostaną usunięte na koszt inwestora i Wykonawcy. 4. W pobliżu istniejącej sieci gazowej roboty ziemne należy wykonywać ręcznie. 5. Należy zachować przykrycie gazociągu 0,8 m -1,2m. 6. Przewiert w pobliżu istniejącej sieci gazowej wykonywać pod nadzorem Gazowni. 7. Należy zachować wszystkie wymagane odległości od istniejącej/projektowanej sieci gazowej zgodnie z Rozporządzeniem Ministra Gospodarki z dnia 26 kwietnia 2013 r. w sprawie warunków technicznych, jakim powinny odpowiadać sieci gazowe	
11	Starostwo Powiatowe w Tczewie, Wydział Inwestycji i Remontów ul. Piaskowa 2, 83-110 Tczew elektroniczny	Stanowisko pozytywne bez uwag	Andrzej Barej
12	Urząd Miasta i Gminy Gniew Plac Grunwaldzki 1, 83-140 Gniew	Uczestnik nieobecny na naradzie	
13	Veolia Północ Sp. z o.o. ul. Ciepła 9, 86-105 Świecie elektroniczny	Stanowisko pozytywne 1) W obrębie planowanej inwestycji znajduje się czynna sieć ciepła wysokoparametrowa wykonana w technologii rur preizolowanych. 2) Przy wykonywaniu robót napotkane urządzenia energetyczne traktować jako czynne (wysokie ciśnienie, temperatura) i zachować szczególne warunki bezpieczeństwa. 3) Na etapie wykonawstwa prace ziemne w pasie 2 m od rzutu poziomego ciepłociągów należy zgłosić przed rozpoczęciem prac celem uzgodnienia technologii wykonania, oraz zgłosić po wykonaniu niezbędnych prac a przed zasypianiem, w Ciepłowni Gniew. 4) Inwestor oraz wykonawca robót winni prowadzić roboty w sposób wykluczający możliwość powstania awarii lub uszkodzeń sieci ciepłej, oraz obudowy kanału. Wszelkie uszkodzenia sieci i kanałów ciepłowniczych z powodu prowadzonych robót będą usunięte kosztem i staraniem Inwestora, a wszelkie straty poniesione przez Veolia Północ lub innego użytkownika w czasie wykonywania robót pokrywa Inwestor. 5) O planowanym terminie rozpoczęcia prac budowlanych należy powiadomić Dział Techniczny Spółki, przy ul. Hallera w Gniewie.	Kamil Wiczł

Treść protokołu została uzgodniona z osobami, które uczestniczyły w naradzie wyłącznie za pomocą środków komunikacji elektronicznej.

**Z upoważnienia Starosty Tczewskiego
Maria Zaruska, kierownik, Referat Narad
Koordynacyjnych**

Podpis jest prawidłowy

Dokument podpisany przez

MARIA ZARUSKA

Data: 2026.01.29 14:07:31 CET

Podpis przewodniczącego narady

POUCZENIE:

1. Przedstawiciele instytucji zostali zawiadomieni o sposobie, terminie i miejscu przeprowadzenia narady koordynacyjnej zgodnie z ustawą Prawo geodezyjne i kartograficzne (t.j. Dz. U. z 2024 r. poz. 1151 z późn. zm.). W myśl art. 28b ust. 3 pkt 4 tej

Dokument wygenerował(a): Maria Zaruska, dn. 09-01-2026 14:06:44

Jeżeli dokument jest wystawiony elektronicznie, to nie wymaga podpisu analogowego ani pieczęci, lecz wymaga podpisu elektronicznego.

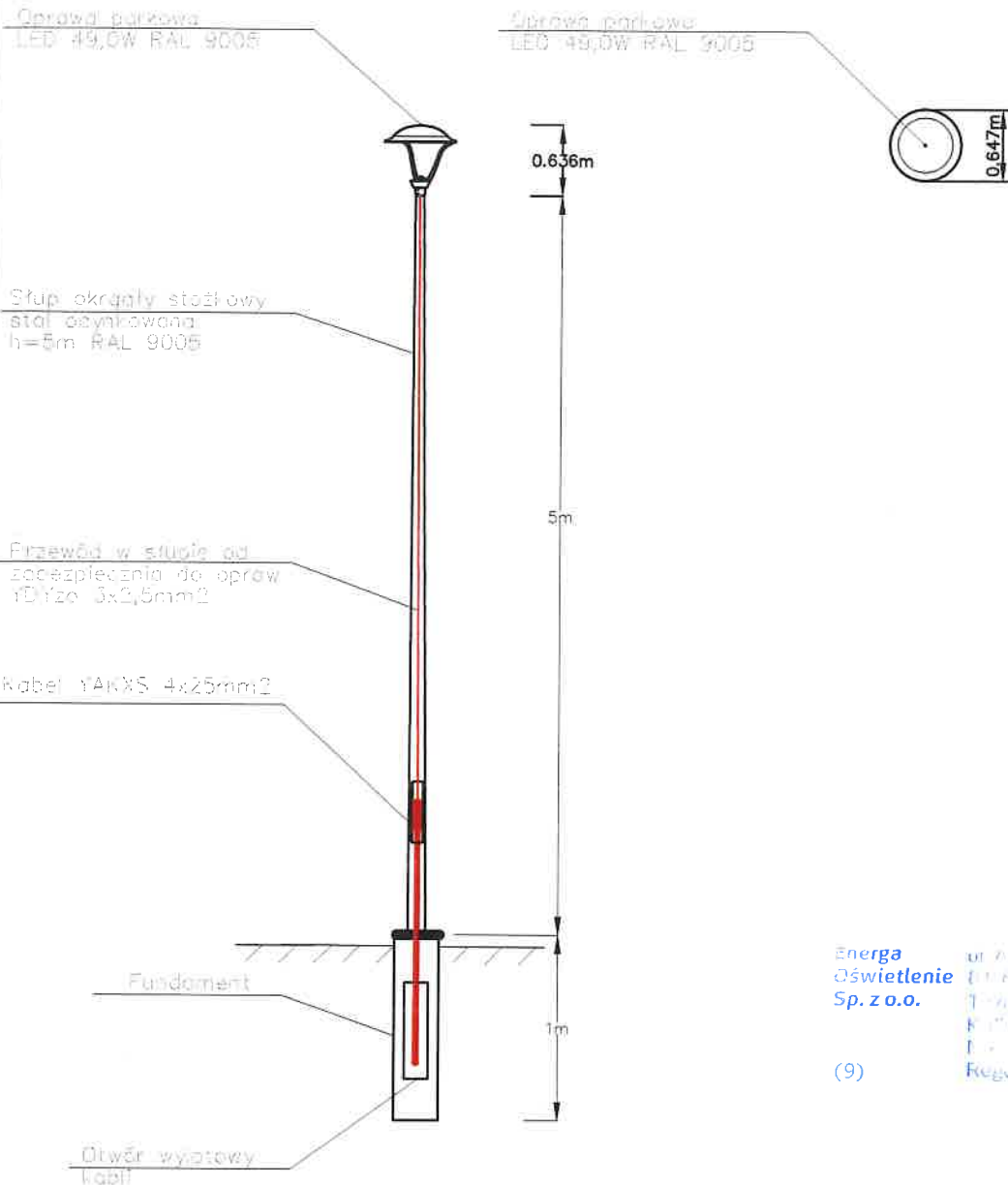
Uwaga: podpis elektroniczny jest niewidoczny – można go zweryfikować tylko odpowiednim programem

Strona 3 z 4

Energia
Oświetlenie
Sp. z o.o.
ul. Artura Grottgiera 7
81-809 Sopot
T+48 58 760 77 20
KRS 0000109164
NIP 585-12-32-055
Regon 191251580


UWAGI:

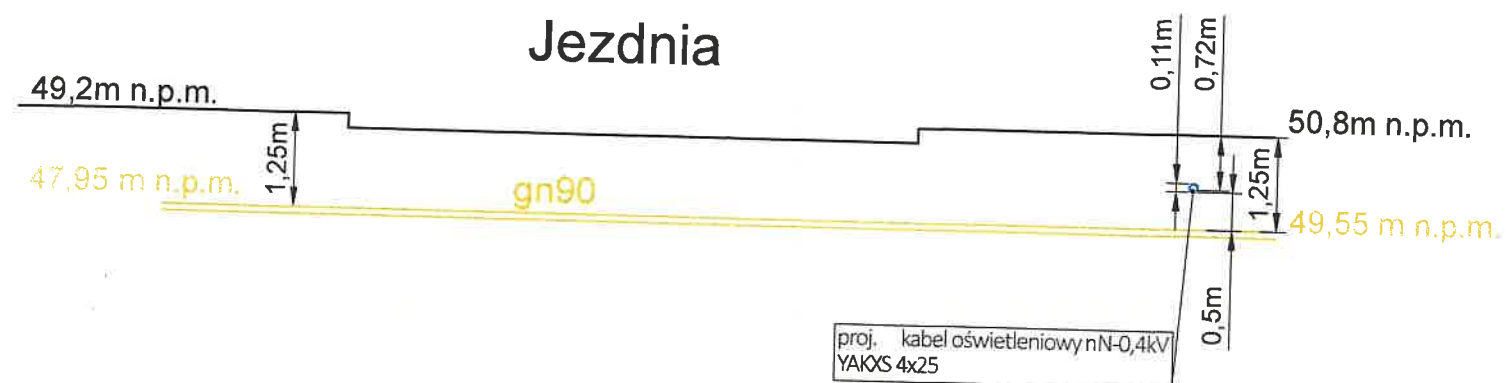
1. Fundament, powłoka szklana.
2. Wysokość fundamentu ponad powierzchnię terenu $a=80\text{cm}$ (licząc od poziomu nawierzchni uli).
3. Słup, wykończony pod kątem.
4. Węgiel sytuować w kierunku przeciwnym do kierunku wiatru. Minimalne wymiary węgli $100 \times 300\text{mm}$. Zapewnić pełny obsługa w promieniu 80cm od węgli. Stosować złącza i złączki w słupach podzielenych łopatkami słupowe-podziałowe.
5. Numeracja słupów nalewać na wysokości $1,8\text{m}$.
6. Słupy i oprawy malować, malować proszkowo, fabrycznie na kolor RAL 9005 mat. struktura.
7. Podstawę i dolną część słupa zabezpieczyć elastomerem.



Energa Oświetlenie Sp. z o.o.
ul. Artura Grottgera 7
81-809 Sopot
T: 58 760 77 20
F: 58 338 15 01 64
E: 58 12 32 05 5
Regon 191251580

(9)

<p>Jednostka projektowa:</p>  <p>Smart Lighting Piaski Brzostowskie 6, 27-440 Ćmielów</p>	<p>Opracował: mgr inż. Paweł Gierczak</p> <p>Projektował: mgr inż. Jan Makowski</p> <p>Sprawdził: mgr inż. Radosław Ziniewicz</p>	<p>Nr uprawnień: POM/0009/POOE/14</p> <p>Nr uprawnień: POM/0064/PWBE/21</p>	<p>Podpis:</p> <p>Podpis:</p> <p>Podpis:</p>
<p>Inwestor:</p> <p>Energa Oświetlenie Sp. z o.o. 81-809 Sopot, ul. Artura Grottgera 7</p> <p>Adres inwestycji: m. Gniew, gm. Gniew Dz. nr: 1270, 1306, 1307, 1308, obr. 0019</p>	<p>Nazwa projektu: Budowa elektroenergetycznej sieci kablowej nN-0,4kV oświetlenia drogowego w m. Gniew</p> <p>Nazwa rysunku: Widoki projektowanych słupów</p> <p>Numer projektu: 25-P-01</p> <p>Faza projektu: PAB</p> <p>Data: 01.2026</p> <p>Skala: 1:50</p> <p>Numer rysunku: 5</p>	<p>do projektowania bez ograniczeń w specjalności instalacyjnej w zakresie sieci, instalacji i urządzeń elektrycznych i elektroenergetycznych</p> <p>do projektowania i kierowania robotami budowlanymi bez ograniczeń w specjalności instalacyjnej w zakresie sieci, instalacji i urządzeń elektrycznych i elektroenergetycznych</p>	<p>Podpis:</p> <p>Podpis:</p>




UWAGI:

1. Przykrycie gazociągu zgodne z uzgodnieniem projektu zagospodarowania terenu z Polską Spółką Gazownictwa Sp. z o.o. wynoszące 1,14m




Energa
Oświetlenie
Sp. z o.o.

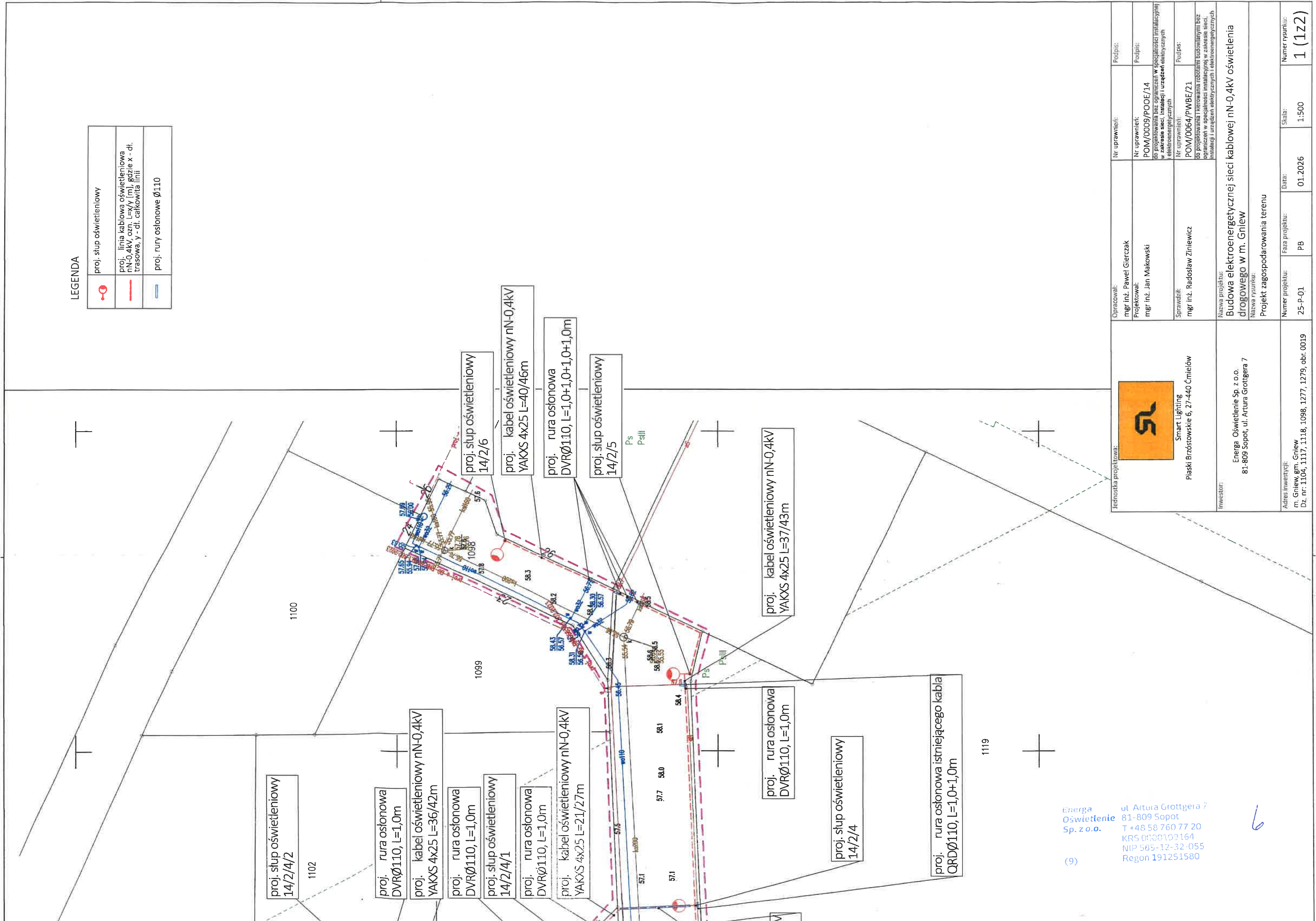
ul. Artura Grottgera 7
81-809 Sopot
T +48 58 760 77 20
KRS 0000109164
NIP 585-12-32-055
Regon 191251580

(9)

Jednostka projektowa: <div></div> Smart Lighting Piaski Brzostowskie 6, 27-440 Ćmielów	Opracował: mgr inż. Paweł Gierczak		Nr uprawnień:	Podpis:
	Projektował: mgr inż. Jan Makowski		Nr uprawnień: POM/0009/POOE/14 do projektowania bez ograniczeń w specjalności instalacyjnej w zakresie sieci, instalacji i urządzeń elektrycznych i elektroenergetycznych	Podpis:
	Sprawdził: mgr inż. Radosław Ziniewicz		Nr uprawnień: POM/0064/PWBE/21 do projektowania i kierowania robotami budowlanymi bez ograniczeń w specjalności instalacyjnej w zakresie sieci, instalacji i urządzeń elektrycznych i elektroenergetycznych	Podpis:
Inwestor: Energa Oświetlenie Sp. z o.o. 81-809 Sopot, ul. Artura Grottgera 7	Nazwa projektu: Budowa elektroenergetycznej sieci kablowej nN-0,4kV oświetlenia drogowego w m. Gniew			
	Nazwa rysunku: Przekrój skrzyżowania z siecią gazową			
Adres inwestycji: m. Gniew, gm. Gniew Dz. nr: 1270, 1306, 1307, 1308, obr. 0019	Numer projektu:	Faza projektu:	Data:	Skala:
	25-P-01	PAB	01.2026	1:100
			Numer rysunku:	5

LEGENDA

	proj. słup oświetleniowy
	proj. linia kablowa oświetleniowa nN-0,4kV, ozn. L=x/y [m], gdzie x - dł. trasowa, y - dł. całkowita linii
	proj. rury osłonowe Ø110



Energa Oświetlenie Sp. z o.o.
ul. Artura Grottgera 7
81-809 Sopot
T +48 58 760 77 20
KR5 0000103164
NIP 565-12-32-055
Regon 191251580



Smart Lighting
Piaski Brzostowskie 6, 27-440 Ćmielów

Investor:
Energa Oświetlenie Sp. z o.o.
81-809 Sopot, ul. Artura Grottgera 7

Adres inwestycji:
m. Gniew, gm. Gniew
Dz. nr: 1104, 1117, 1118, 1098, 1277, 1279, obr. 0019

Numer projektu:
25-P-01

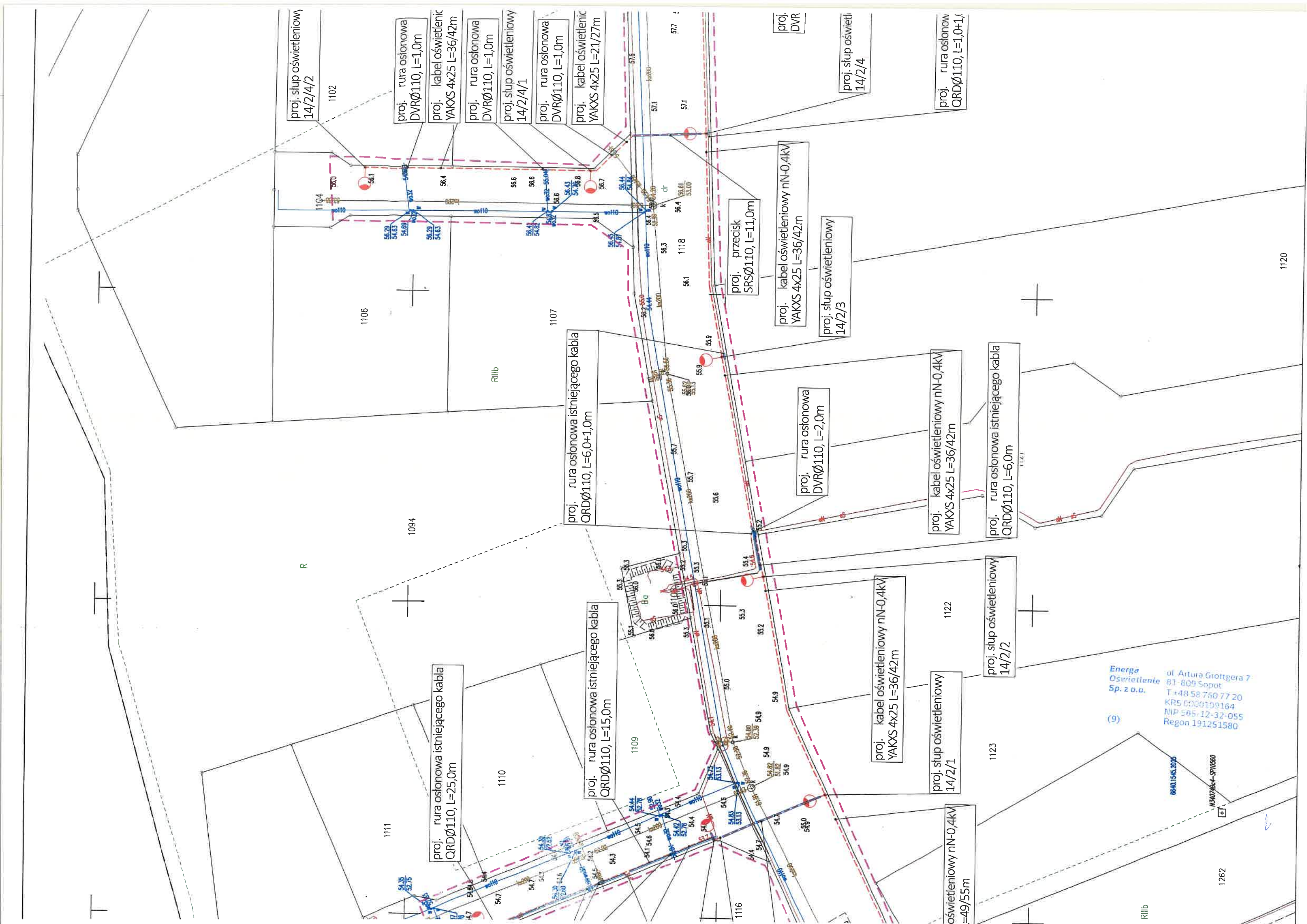
Faza projektu:
PB

Data:
01.2026

Skala:
1:500

Numer rysunku:
1 (122)

Opracował: mgr inż. Paweł Gierczak	Nr uprawnień: POM/0009/P00E/14	Podpis:
Projektował: mgr inż. Jan Makowski	Podpis: POM/0009/P00E/14 do projektowania i kierowania robotami budowlanymi bez ograniczeń w specjalności instalacyjnej w zakresie sieci, instalacji i urządzeń elektrycznych i elektroenergetycznych	Podpis:
Sprawdził: mgr inż. Radosław Ziniewicz	Nr uprawnień: POM/0064/PWBE/21	Podpis:
Nazwa projektu: Budowa elektroenergetycznej sieci kablowej nN-0,4kV oświetlenia drogowego w m. Gniew	Podpis: do projektowania i kierowania robotami budowlanymi bez ograniczeń w specjalności instalacyjnej w zakresie sieci, instalacji i urządzeń elektrycznych i elektroenergetycznych	Podpis:
Nazwa rysunku: Projekt zagospodarowania terenu		



proj. słup oświetleniowy
14/2/4/2

proj. rura osłonowa
DVRØ110, L=1,0m

proj. kabel oświetleniowy
YAKXS 4x25 L=36/42m

proj. rura osłonowa
DVRØ110, L=1,0m

proj. słup oświetleniowy
14/2/4/1

proj. rura osłonowa
DVRØ110, L=1,0m

proj. kabel oświetleniowy
YAKXS 4x25 L=21/27m

proj. DVR

proj. słup oświetleniowy
14/2/4

proj. rura osłonowa
QRDØ110, L=1,0+1,0

proj. przecisk
SRSØ110, L=11,0m

proj. kabel oświetleniowy nN-0,4kV
YAKXS 4x25 L=36/42m

proj. słup oświetleniowy
14/2/3

proj. rura osłonowa istniejącego kabla
QRDØ110, L=6,0+1,0m

proj. rura osłonowa
DVRØ110, L=2,0m

proj. kabel oświetleniowy nN-0,4kV
YAKXS 4x25 L=36/42m

proj. rura osłonowa istniejącego kabla
QRDØ110, L=6,0m

proj. rura osłonowa istniejącego kabla
QRDØ110, L=25,0m

proj. rura osłonowa istniejącego kabla
QRDØ110, L=15,0m

proj. kabel oświetleniowy nN-0,4kV
YAKXS 4x25 L=36/42m

proj. słup oświetleniowy
14/2/1

proj. słup oświetleniowy
14/2/2

oświetleniowy nN-0,4kV
=49/55m

Energa
Oświetlenie
Sp. z o.o.
ul. Artura Grottgera 7
81-809 Sopot
T+48 58 750 77 20
KRS 0009109164
NIP 505-12-32-055
Regon 191251580

68401545.2025

M3407464-SF10550

1262

1120

MAPA DO CELÓW PROJEKTOWYCH
SKALA 1:500
Obiekt: Gniew, ul. Kopczyńskiego, dz. 1307, 1306,
1308, 1279, 1117, 1104, 1098, 1118, 1277

Identyfikator i nazwa jednostki ewidencyjnej: 221402_4, Gniew - M
Identyfikator i nazwa obszaru ewidencyjnego: 221402_4.0019 Gniew
Nr sekcji: 6.209.27.10.3.3, 6.209.27.10.3.4, 6.209.27.15.1.1
Identyfikator pracy geodezyjnej: 6640.1545.2025
Układ współrzędnych prostokątnych płaskich: 2000 strefa 6
Geodezyjny układ odniesienia: PL-EVRF2007-NH
Mapa jest aktualna pod względem sytuacji, wysokości, uzbrojenia
podz. terenu i ewidencji gruntów - na dzień: 29.08.2025r.
Imię i nazwisko lub nazwa podmiotu, który wykonał prace geodezyjne
lub kartograficzne:

GEOPERFEKT
Usługi Geodezyjne
Arkadiusz Mikołajczak
Głędowo 33b 77-300 Człuchów
NIP 843-151-20-51 REGON 38289658
Tel. 661 748 726



Imię i nazwisko, numer świadectwa nadania uprawnień kierownika prac
geodezyjnych:

--- Oznaczenie granic obszaru, który był przedmiotem aktualizacji

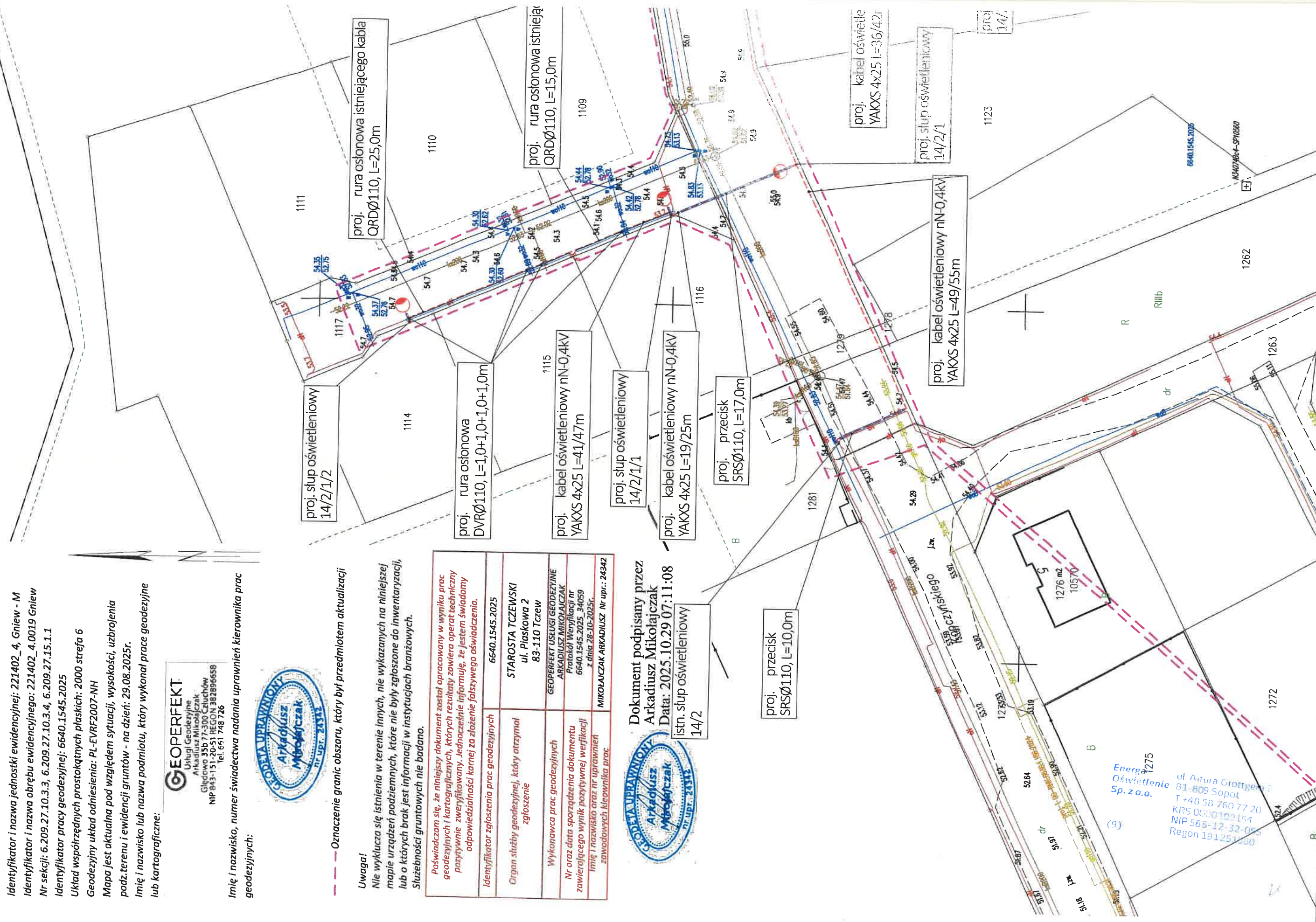
Uwaga!

Nie wyklucza się istnienia w terenie innych, nie wykazanych na niniejszej
mapie urządzeń podziemnych, które nie były zgłoszone do inwentaryzacji,
lub o których brak jest informacji w instytucjach branżowych.
Służebności gruntowych nie badano.

Poświadczam się, że niniejszy dokument został opracowany w wyniku prac geodezyjnych i kartograficznych, których rezultaty zawiera operat techniczny pozytywnie zweryfikowany. Jednocześnie informuję, że jestem świadomy odpowiedzialności karnej za złożenie fałszywego oświadczenia.	
Identyfikator zgłoszenia prac geodezyjnych	6640.1545.2025
Organ służby geodezyjnej, który otrzymał zgłoszenie	STAROSTA TCZEWSKI ul. Piaskowa 2 83-110 Tczew
Wykonawca prac geodezyjnych	GEOPERFEKT USŁUGI GEODEZYJNE ARKADIUSZ MIKOŁAJCZAK
Nr oraz data sporządzenia dokumentu zawierającego wynik pozytywnej weryfikacji	Protokół Weryfikacji nr 6640.1545.2025_34059 z dnia 28-10-2025r.
Imię i nazwisko oraz nr uprawnień zawodowych kierownika prac	MIKOŁAJCZAK ARKADIUSZ Nr upr.: 24342



Dokument podpisany przez
Arkadiusz Mikołajczak
Data: 2025.10.29 07:11:08
Istn. słup oświetleniowy
14/2



Energia Oświetlenie Sp. z o.o.
ul. Artura Grottgera 3
81-809 Sopot
T +48 58 760 77 20
KRS 0000109164
NIP 565-12-32-055
Regon 191251900

MAPA DO CELÓW PROJEKTOWYCH
SKALA 1:500

Obiekt: Gniew, ul. Kopczyńskiego, dz. 1307, 1306,
1308, 1279, 1117, 1104, 1098, 1118, 1277

Identyfikator i nazwa jednostki ewidencyjnej: 221402_4, Gniew - M
Identyfikator i nazwa obrębu ewidencyjnego: 221402_4.0019 Gniew
Nr sekcji: 6.209.27.10.3.3, 6.209.27.10.3.4, 6.209.27.15.1.1
Identyfikator pracy geodezyjnej: 6640.1545.2025
Układ współrzędnych prostokątnych płaskich: 2000 strefa 6
Geodezyny układ odniesienia: PL-EVRF2007-NH
Mapa jest aktualna pod względem sytuacji, wysokości, uzbrojenia
podz.terenu i ewidencji gruntów - na dzień: 29.08.2025r.
Imię i nazwisko lub nazwa podmiotu, który wykonał prace geodezyjne
lub kartograficzne:



Imię i nazwisko, numer świadectwa nadania uprawnień kierownika prac
geodezyjnych:



--- Oznaczenie granic obszaru, który był przedmiotem aktualizacji

Uwaga!

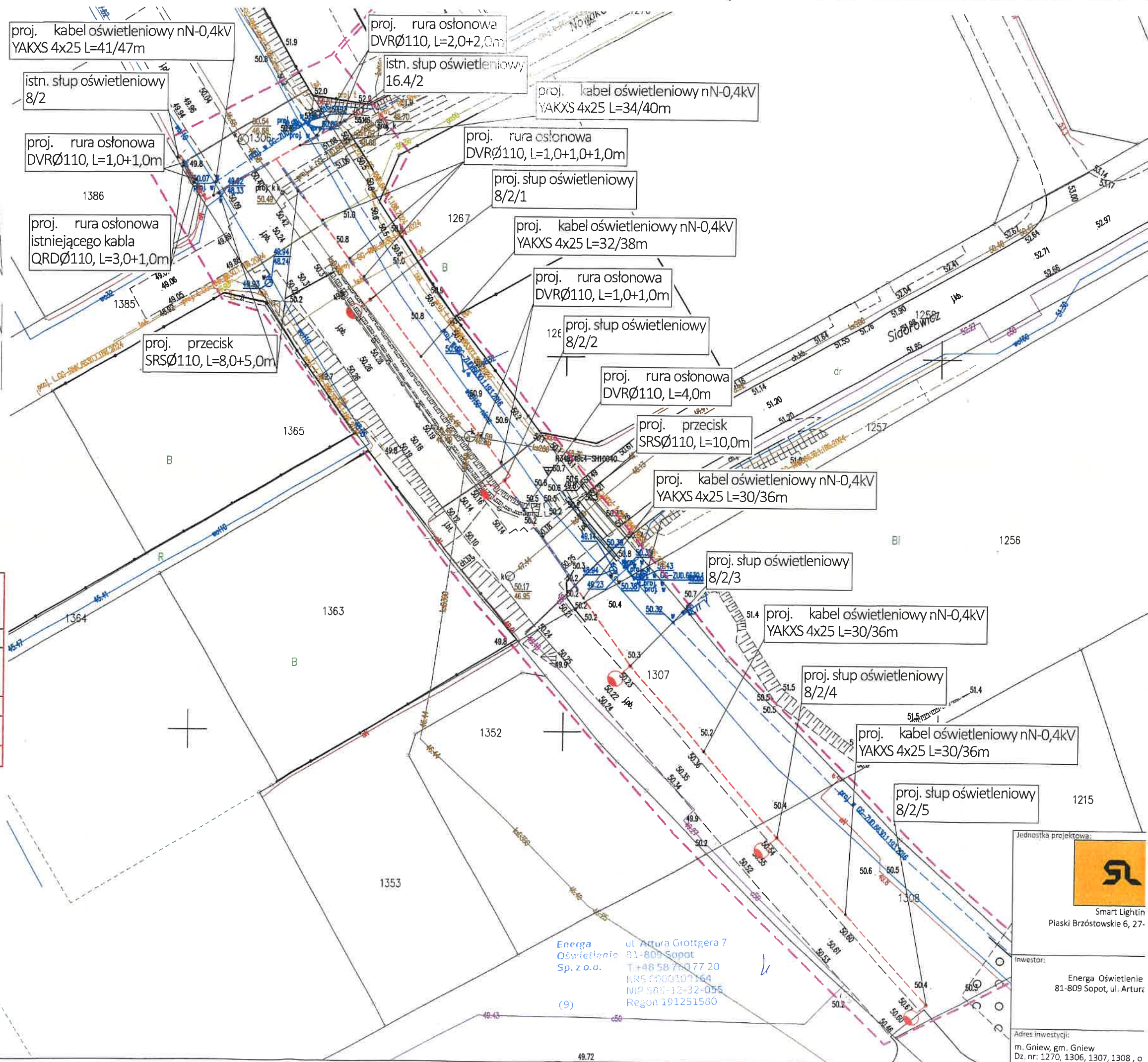
Nie wyklucza się istnienia w terenie innych, nie wykazanych na niniejszej
mapie urządzeń podziemnych, które nie były zgłoszone do inwentaryzacji,
lub o których brak jest informacji w instytucjach branżowych.
Służebności gruntowych nie badano.

Poświadczam się, że niniejszy dokument został opracowany w wyniku prac
geodezyjnych i kartograficznych, których rezultaty zawiera operat techniczny
pozytywnie zweryfikowany. Jednocześnie informuję, że jestem świadomy
odpowiedzialności karnej za złożenie fałszywego oświadczenia.

Identyfikator zgłoszenia prac geodezyjnych	6640.1545.2025
Organ służby geodezyjnej, który otrzymał zgłoszenie	STAROSTA TCZEWSKI ul. Piaskowa 2 83-110 Tczew
Wykonawca prac geodezyjnych	GEOPERFEKT USŁUGI GEODEZYJNE ARKADIUSZ MIKOŁAJCZAK
Nr oraz data sporządzenia dokumentu zawierającego wynik pozytywnej weryfikacji	Protokół Weryfikacji nr 6640.1545.2025_34059 z dnia 28-10-2025r.
Imię i nazwisko oraz nr uprawnień zawodowych kierownika prac	MIKOŁAJCZAK ARKADIUSZ Nr upr.: 24342



Dokument podpisany przez
Arkadiusz Mikołajczak
Data: 2025.10.29 07:11:18
CET



Energa
Oświetlenie
Sp. z o.o.
(9)
ul. Artura Grottgera 7
81-809 Sopot
T: +48 58 760 77 20
KRS 0000107164
NIP 585-12-32-055
Regon 191251580

Jednostka projektowa:




Smart Lightin
Piaski Brzostowskie 6, 27-

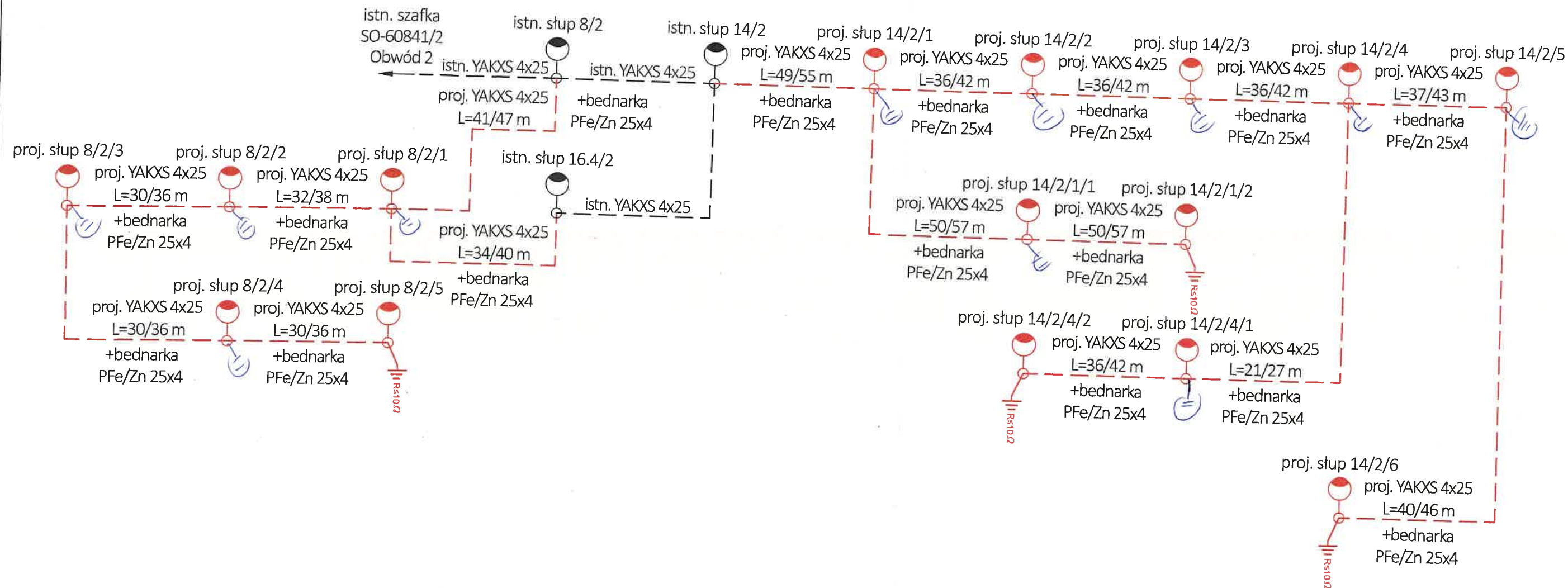
Inwestor:


Energa Oświetlenie
81-809 Sopot, ul. Arturza

Adres inwestycji:

m. Gniew, gm. Gniew
Dz. nr: 1270, 1306, 1307, 1308, o

LEGENDA	
	proj. słup oświetleniowy z oprawą, typy wg zestawienia montażowego
	proj. linie kablowe oświetleniowe nN-0,4kV, ozn. L=x/y [m], gdzie x - dł. trasowa, y - dł. całkowita kabla
	proj. uziemienie słupa



Jednostka projektowa:  Smart Lighting Piaski Brzostowskie 6, 27-440 Ćmielów	Opracował: mgr inż. Paweł Gierczak		Nr uprawnień:	Podpis:
	Projektował: mgr inż. Jan Makowski		Nr uprawnień: POM/0009/POOE/14	Podpis:
	Sprawdził: mgr inż. Radosław Ziniewicz		Nr uprawnień: POM/0064/PWBE/21	Podpis:
	Inwestor: Miasto i Gmina Kańczuga 37-220 Kańczuga, ul. M. Konopnickiej 2		Nazwa projektu: Budowa elektroenergetycznej sieci kablowej nN-0,4kV oświetlenia drogowego w m. Gniew	
Adres inwestycji: m. Gniew, gm. Gniew Dz. nr: 1104, 1117, 1118, 1098, 1277, 1279, obr. 0019	Nazwa rysunku: Schemat ideowy oświetlenia		Numer projektu: 25-P-01	Faza projektu: PB
		Data: 01.2026	Skala: nd	Numer rysunku: 2